

**GENERALNA DYREKCJA DRÓG KRAJOWYCH I AUTOSTRAD
ODDZIAŁ WE WROCŁAWIU**



**PLAN
DZIAŁAŃ RATOWNICZYCH
DLA DROGI KRAJOWEJ Nr 8 i Nr 8o
DK 8**

od km 0+000 do km 34+900

od km 36+000 do km 109+049

DK 8o

od km 0+000 do km 1+040

GRUDZIEŃ 2021

SPIS TREŚCI

| | |
|---|-----------|
| 1. AKTY PRAWNE STANOWIĄCE PODSTAWĘ OPRACOWANIA PLANU ORAZ DOTYCZĄCE SPOSOBU REALIZACJI ZADAŃ UJĘTYCH W PLANIE | 4 |
| 2. WYKAZ SKRÓTÓW I OKREŚLEŃ | 5 |
| 2.1 Wykaz skrótów nazw stosowanych w treści planu | 5 |
| 2.2 Definicje wybranych określeń używanych w planie | 7 |
| 3. CEL I ZAKRES OPRACOWANIA PLANU | 8 |
| 4. CZĘŚĆ BUDOWLANO-TECHNICZNA PLANU | 9 |
| 1. OPIS ROZWIĄZAŃ TECHNICZNYCH OKREŚLAJĄCYCH WARUNKI BEZPIECZEŃSTWA W TYM WARUNKI PODJĘCIA DZIAŁAŃ PRZEZ SŁUŻBY RATOWNICZE: | 9 |
| 4.1.1 Podstawowe parametry drogi, obiektów inżynierskich z określeniem światła pod obiektami | 9 |
| 1. Wykaz drogowych obiektów inżynierskich – mosty, wiadukty, tunele, węzły, przepusty i inne | 9 |
| 2. Parametry drogi | 13 |
| 3. Lokalizacja drogi w granicach administracyjnych województwa, powiatu i gminy | 14 |
| 4.1.2 Wykaz lokalizacji elementów ochrony przeciwpożarowej: hydranty, miejsca czerpania wody, ciekły wodne, zbiorniki | 15 |
| 4.1.3 Wykaz innych zbiorników lub obiektów w pasie drogowym o znaczącej roli środowiskowej | 16 |
| 4.1.4 Lokalizacja przejazdów awaryjnych i barier łatwo rozbieralnych z krótkim opisem ich typu, sposobu demontażu i schematem (przejazdy awaryjne) | 17 |
| 4.1.5 Lokalizacja miejsc i elementów utrudniających akcję ratowniczą: linii napowietrznych, bramownic do oznakowania pionowego, bramownic viaTOLL – jako utrudnienie dla statków powietrznych ratownictwa medycznego | 17 |
| 4.1.6 Wykaz zabezpieczeń na urządzeniach wodnych i odwadniających: zastawki na rowach, separatory i inne | 18 |
| 4.1.7 Stanowiska postojowe dla pojazdów przewożących towary niebezpieczne | 18 |
| 4.2 CZĘŚĆ GRAFICZNA PLANU: | 19 |
| 4.2.1 Plan sytuacyjny (cz.1), (cz. 2) | 19 |
| 5. CZĘŚĆ OPERACYJNA PLANU: | 21 |
| 5.1 Procedury przyjmowania zgłoszenia o zdarzeniu drogowym przez służby zarządzającego drogą i alarmowania służb ratowniczych (Państwowa Straż Pożarna, Policja, Państwowe Ratownictwo Medyczne i inne służby) | 21 |
| 5.2 Procedura informowania innych podmiotów (np.: Wojewodę, media, Centra Zarządzania Kryzysowego) | 24 |
| 5.3 Schemat przepływu informacji oraz wykaz podmiotów i zakres ich odpowiedzialności | 25 |
| 5.3.1 Zakres odpowiedzialności zarządcy drogi – GDDKiA | 25 |

| | |
|---|-----------|
| 5.3.2 Zakres odpowiedzialności jednostek kserg | 26 |
| 5.3.3 Zakres odpowiedzialności jednostek Policji | 27 |
| 5.3.4 Zakres odpowiedzialności Państwowego Ratownictwa Medycznego | 28 |
| 5.3.5 Zadania Inspekcji Transportu Drogowego | 30 |
| 5.4 Zakres współpracy zarządcy drogi ze służbami ratowniczymi i podmiotami biorącymi udział w akcji ratowniczej | 30 |
| 5.5 Standardy zimowego utrzymania wjazdów i przejazdów awaryjnych | 35 |
| 5.6 Dane operacyjne zarządcy drogi | 35 |
| 5.6.1 Wykaz Obwodów Utrzymania drogi | 35 |
| 5.6.2 Plan alarmowania służb zarządcy drogi | 36 |
| 5.7 Zasady organizacji i prowadzenia działań ratowniczych | 37 |
| 5.7.1 Kierowanie działaniami ratowniczymi | 37 |
| 5.7.2 Zabezpieczenie miejsca zdarzenia | 38 |
| 5.7.3 Zalecenia podczas zabezpieczenia prowadzenia akcji ratowniczej | 41 |
| 5.7.4 Zmiany organizacji ruchu | 41 |
| 5.7.5 Zasady dysponowania dodatkowym sprzętem i środkami do działań ratowniczych | 43 |
| 5.7.6 Procedura postępowania z odpadami | 44 |
| 5.7.7 Zasady informowania o działaniach ratowniczych lub czasowym zamknięciu drogi | 45 |
| 5.7.8 Organizacja stanowiska koordynacji działaniem ratowniczym | 46 |
| 6. TABELA KOMPETENCJI I ZADAŃ PODMIOTÓW ZAANGAŻOWANYCH W DZIAŁANIA RATOWNICZE | 47 |
| 7. WYKAZ ZAŁĄCZNIKÓW FUNKCJONALNYCH PLANU | 48 |
| 7.1 Wykaz sił i środków planowanych do działań ratowniczych | 52 |
| 7.2 Wykaz danych teleadresowych | 53 |
| 7.3 Warunki bezpieczeństwa podczas prowadzenia działań ratowniczych na drodze | 61 |
| 7.4 Potwierdzenie przekazania terenu, obiektu lub mienia objętego działaniem ratowniczym | 63 |
| 8. ARKUSZ UZGODNIEN | 49 |
| 9. WYKAZ POROZUMIEN | 49 |
| 10. TABELA ZMIAN AKTUALIZUJĄCYCH | 50 |
| 11. STRONA NOTATEK | 51 |

1. AKTY PRAWNE STANOWIĄCE PODSTAWĘ OPRACOWANIA PLANU ORAZ DOTYCZĄCE SPOSOBU REALIZACJI ZADAŃ UJĘTYCH W PLANIE

A. Akty prawne stanowiące podstawę opracowania planu.

1. Ustawa z dnia 27 października 1994 r. o autostradach płatnych oraz Krajowym Funduszu Drogowym (Dz.U. z 2021 poz. 802 z późn. zm.);
2. Rozporządzenia Ministra Infrastruktury z dnia 16 stycznia 2002 r. w sprawie przepisów techniczno-budowlanych dotyczących autostrad płatnych (Dz.U.2002.12.116 z późn. zm.).

B. Podstawowe akty prawne dotyczące sposobu realizacji zadań ujętych w planie.

1. Ustawa z dnia 21 marca 1985 roku o drogach publicznych (Dz.U. z 2021 poz. 1376);
2. Ustawa z dnia 24 sierpnia 1991 r. o ochronie przeciwpożarowej (Dz.U. z 2021 poz. 869);
3. Ustawa z dnia 7 lipca 1994 r. Prawo budowlane (Dz.U. z 2021 poz. 11 z późn. zm.);
4. Ustawa z dnia 20 czerwca 1997 r. Prawo o ruchu drogowym (Dz.U. 2021 poz. 450 z późn. zm.);
5. Ustawa z dnia 8 września 2006r. o Państwowym Ratownictwie Medycznym (Dz.U. z 2021 poz. 159);
6. Ustawa z dnia 14 grudnia 2012 r o odpadach (Dz.U. z 2021 r. poz. 779 z późn. zm.);
7. Ustawa z dnia 21 sierpnia 1997r. o ochronie zwierząt (Dz.U. z 2020 poz. 638);
8. Ustawa z dnia 27 kwietnia 2001 r. prawo ochrony środowiska (Dz.U. z 2021 poz. 802 z późn.zm.);
9. Ustawa z dnia 27 października 1994 r. o zmianie ustawy o autostradach płatnych oraz Krajowym Funduszu Drogowym (Dz.U. z 2021 r. poz. 802 z późn. zm.);
10. Rozporządzenie Rady Ministrów z dnia 4 lipca 1992 r. w sprawie zakresu i trybu korzystania z praw kierującego działaniem ratowniczym (Dz.U.1992.54.259 z późn. zm.);
11. Rozporządzenie Ministra Transportu i Gospodarki Morskiej z dnia 2 marca 1999 r. w sprawie warunków technicznych, jakim powinny odpowiadać drogi publiczne i ich usytuowanie (Dz.U.1999.43.430, z późn. zm.);
12. Rozporządzenie Ministra Transportu i Gospodarki Morskiej z dnia 30 maja 2000 r. w sprawie warunków technicznych, jakim powinny odpowiadać drogowe obiekty inżynierskie i ich usytuowanie (Dz.U.2000.63.735 z późn. zm.);
13. Rozporządzenia Rady Ministrów z dnia 4 stycznia 2005 r. w sprawie ogólnych kierunków współpracy spółki z administracją drogową, Policją, pogotowiem ratunkowym oraz jednostkami systemu ratowniczo-gaśniczego (Dz.U.2005.6.35 z późn. zm.);
14. Rozporządzenie Ministra Spraw Wewnętrznych i Administracji z dnia 24 lipca 2009 r. w sprawie przeciwpożarowego zaopatrzenia w wodę oraz dróg pożarowych (Dz.U.2009.124.1030 z późn.zm.);
15. Rozporządzenie Ministra Spraw Wewnętrznych i Administracji z dnia 7 czerwca 2010 r. w sprawie ochrony przeciwpożarowej budynków, innych obiektów budowlanych i terenów (Dz.U.2010.109.719 z późn. zm.);
16. Rozporządzenie Ministra Spraw Wewnętrznych i Administracji z dnia 18 lutego 2011 r. w sprawie szczegółowych zasad organizacji krajowego systemu ratowniczo-gaśniczego (Dz.U.2011.46.239 z późn. zm.);
17. Rozporządzenie Ministra Spraw Wewnętrznych i Administracji z dnia 22 czerwca 2011 r. w sprawie usuwania pojazdów, których używanie może zagrażać bezpieczeństwu lub porządkowi ruchu drogowego albo utrudniających prowadzenie akcji ratowniczej (Dz.U.2011.143.846 z późn. zm.);
18. Rozporządzenie Ministra Infrastruktury i Rozwoju z dnia 24 lipca 2015 r. w sprawie sposobu ustalania wystąpienia zagrożenia bezpieczeństwa ruchu drogowego lub wystąpienia zdarzenia zmniejszającego stopień tego bezpieczeństwa (Dz.U.2015.1063);

2. WYKAZ SKRÓTÓW I OKREŚLEŃ**2.1 Wykaz skrótów nazw stosowanych w treści planu**

| Lp. | Skrót | Rozwinięcie |
|------------|--|---|
| 1 | A / DK DW / DP DG / DL LK / PdZ | Autostrada / Droga Krajowa Droga Wojewódzka / Droga Powiatowa Droga Gminna / Droga Lokalna Linia Kolejowa / Przejście dla Zwierząt |
| 2 | BUD | Bieżące Utrzymanie Dróg |
| 3 | CPR | Centrum Powiadamiania Ratunkowego |
| 4 | CZA | Centrum Zarządzania Autostradą |
| 5 | DUW | Dolnośląski Urząd Wojewódzki |
| 6 | GDDKiA | Generalna Dyrekcja Dróg Krajowych i Autostrad |
| 7 | HEMS | Helicopter Emergency Medical Service (śmigłowcowa służba ratownictwa medycznego) |
| 8 | JRG PSP | Jednostka Ratowniczo-Gaśnicza Państwowej Straży Pożarnej |
| 9 | KA | Kolumna Alarmowa |
| 10 | KDR | Kierujący Działaniem Ratowniczym |
| 11 | KP PSP / KM PSP | Komenda Powiatowa/Miejska Państwowej Straży Pożarnej |
| 12 | KSRG | Krajowy System Ratowniczo-Gaśniczy |
| 13 | KW PSP / KP PSP / KM PSP | Komenda Wojewódzka/Powiatowa/Miejska Państwowej Straży Pożarnej |
| 14 | KWP / KPP / KMP | Komenda Wojewódzka/Powiatowa/Miejska Policji |
| 15 | LPR | Lotnicze Pogotowie Ratunkowe |
| 16 | MOP | Miejsce Obsługi Podróżnych |
| 17 | MPO | Miejsce Poboru Opłat |
| 18 | OUA | Obwód Utrzymania Autostrady |
| 19 | OZD | Obsługa Zdarzenia Drogowego |
| 20 | PA | Przejazd Awaryjny |
| 21 | WA | Wjazd Awaryjny |
| 22 | PCZK | Powiatowe Centrum Zarządzania Kryzysowego |

| Lp. | Skrót | Rozwinięcie |
|------------|-------------------|--|
| 23 | PID | Punkt Informacji Drogowej |
| 24 | PPO | Plac Poboru Opłat |
| 25 | PRM | Państwowe Ratownictwo Medyczne |
| 26 | PSK / MSK | Powiatowe/Miejskie Stanowisko Kierowania |
| 27 | PSP | Państwowa Straż Pożarna |
| 28 | SG | Straż Graniczna |
| 29 | SP ZOZ LPR | Samodzielny Publiczny Zakład Opieki Zdrowotnej Lotnicze Pogotowie Ratunkowe |
| 30 | SPA | Samodzielny Punkt Autostradowy |
| 31 | SPO | Stacja Poboru Opłat |
| 32 | UMWD | Urząd Marszałkowski Województwa Dolnośląskiego |
| 33 | VMS | Tablica Zmiennej Treści |
| 34 | WCZK | Wojewódzkie Centrum Zarządzania Kryzysowego |
| 35 | WKTr | Wojskowa Komenda Transportu |
| 36 | WSKR | Wojewódzkie Stanowisko Koordynacji Ratownictwa - stanowisko kierowania Komendanta Wojewódzkiego Państwowej Straży Pożarnej |
| 37 | WUS | Wykonawca Utrzymaj Standard |
| 38 | ZRM | Zespół Ratownictwa Medycznego |
| 39 | ZUD | Zimowe Utrzymanie Dróg |
| 40 | ZZR / PID | Zespół Zarządzania Ruchem / Punkt Informacji Drogowej |
| 41 | ŻW | Żandarmeria Wojskowa |

2.2 Definicje wybranych określeń używanych w planie

- 1) **autostrada** - droga dwujezdniowa, oznaczona odpowiednimi znakami drogowymi, na której nie dopuszcza się ruchu poprzecznego, przeznaczona tylko do ruchu pojazdów samochodowych, które na równej, poziomej jezdni mogą rozwinąć prędkość, co najmniej 40 km/h, w tym również w razie ciągnięcia przyczep;
- 2) **akcje ratownicze** są to działania ratownicze organizowane i kierowane przez PSP;
- 3) **droga** - budowla wraz z drogowymi obiektami inżynierskimi, urządzeniami oraz instalacjami, stanowiąca całość techniczno-użytkową, przeznaczoną do prowadzenia ruchu drogowego, zlokalizowaną w pasie drogowym;
- 4) **drogowe obiekty inżynierskie** - obiekt mostowy, tunel, przepust i konstrukcja oporowa;
- 5) **działania ratownicze** - jest to każda czynność podjęta w celu ochrony życia, zdrowia, mienia lub środowiska, a także likwidacji przyczyn powstania pożaru, wystąpienia klęski żywiołowej lub innego miejscowego zagrożenia;
- 6) **inne miejscowe zagrożenie** - są to zdarzenia wynikające z rozwoju cywilizacyjnego i naturalnych praw przyrody niebędące pożarem ani klęską żywiołową, stanowiące zagrożenie dla życia, zdrowia, mienia lub środowiska, któremu zapobieżenie lub którego usunięcie skutków nie wymaga zastosowania nadzwyczajnych środków;
- 7) **kierujący działaniem ratowniczym** - kieruje działaniami sił i środków podmiotów KSRRG i innych podmiotów uczestniczących w działaniu ratowniczym w szczególności przez:
 - a) wydawanie rozkazów lub poleceń oraz kontrolę ich wykonania,
 - b) nadzorowanie realizacji zasad i procedur ratowniczych ujętych w planach ratowniczych,
 - c) ostrzeganie o rodzajach i zasięgu zagrożenia oraz ewentualnym stopniu ryzyka planowanego działania ratowniczego;
- 8) **kierowanie działaniem ratowniczym** - jest to planowanie, organizowanie, nadzorowanie i koordynowanie działań ratowniczych;
- 9) **kolumna alarmowa** – urządzenie łączności zapewniające łączność alarmową osobom znajdującym się w pasie drogowym autostrady z możliwością bezpośredniego wezwania pomocy w ciągu całej doby. Łączność alarmowa jest układem nadawczo-odbiorczym, z ciągłą kontrolą niezawodności i identyfikacją miejsca nadania sygnału.
- 10) **krajowy system ratowniczo - gaśniczy** - jest to integralna część organizacji bezpieczeństwa wewnętrznego państwa, obejmująca, w celu ratowania życia, zdrowia, mienia lub środowiska, prognozowanie, rozpoznawanie i zwalczanie pożarów, klęsk żywiołowych lub innych miejscowych zagrożeń; system ten skupia jednostki ochrony przeciwpożarowej, inne służby, inspekcje, straże, Instytucje oraz podmioty, które dobrowolnie w drodze umowy cywilnoprawnej zgodziły się współdziałać w akcjach ratowniczych;
- 11) **ochrona drogi** - działania mające na celu niedopuszczenie do przedwczesnego zniszczenia drogi, obniżenia klasy drogi, ograniczenia jej funkcji, niewłaściwego jej użytkowania oraz pogorszenia warunków bezpieczeństwa ruchu;

- 12) **odpady** - rozumie się przez to każdą substancję lub przedmiot, których posiadacz pozbywa się, zamierza się pozbyć lub do których pozbycia się jest obowiązany;
- 13) **odpady obojętne** - rozumie się przez to odpady, które nie ulegają istotnym przemianom fizycznym, chemicznym lub biologicznym; są nierozpuszczalne, nie wchodzi w reakcje fizyczne ani chemiczne, nie powodują zanieczyszczenia środowiska lub zagrożenia dla zdrowia ludzi, nie ulegają biodegradacji i nie wpływają niekorzystnie na materię, z którą się kontaktują; ogólna zawartość zanieczyszczeń w tych odpadach oraz zdolność do ich wymywania, a także negatywne oddziaływanie na środowisko odcieku są nieznaczne, a w szczególności nie stanowią zagrożenia, dla jakości wód powierzchniowych, wód podziemnych, gleby i ziemi;
- 14) **odpady z wypadków** - rozumie się przez to odpady powstające podczas prowadzenia akcji ratowniczej lub gaśniczej, z wyłączeniem:
 - a) odpadów powstałych w wyniku poważnej awarii lub poważnej awarii przemysłowej, w rozumieniu art. 3 pkt 23 i 24 ustawy z dnia 27 kwietnia 2001 r. - Prawo ochrony środowiska (Dz. U. z 2008 r. Nr 25, poz. 150, z późn. zm.),
 - b) odpadów powstałych w wyniku szkody w środowisku, o której mowa w art. 6 pkt 11 ustawy z dnia 13 kwietnia 2007 r. o zapobieganiu szkodom w środowisku i ich naprawie (Dz. U. z 2007 r. Nr 75, poz. 493, z późn. zm.);
- 15) **podmioty Krajowego Systemu Ratowniczo-Gaśniczego** - są to jednostki Państwowej Straży Pożarnej i inne jednostki ochrony przeciwpożarowej włączone do KSRG, inne służby, inspekcje, straże, instytucje oraz podmioty, które dobrowolnie w drodze umowy cywilnoprawnej zgodziły się współdziałać w akcjach ratowniczych;
- 16) **służby ratownicze** - jednostki ochrony przeciwpożarowej w rozumieniu ustawy o ochronie przeciwpożarowej oraz zespoły ratownictwa medycznego w rozumieniu ustawy o Państwowym Ratownictwie Medycznym;
- 16) **utrzymanie drogi** - wykonywanie robót konserwacyjnych, porządkowych i innych zmierzających do zwiększenia bezpieczeństwa i wygody ruchu, w tym także odśnieżanie i zwalczanie śliskości zimowej.

3. CEL I ZAKRES OPRACOWANIA PLANU

Celem opracowania planu jest zapewnienie na odcinkach drogi szybkiego i sprawnego systemu alarmowania w sytuacji zajścia zdarzenia drogowego, pożaru, katastrofy lub też innego miejscowego zdarzenia, skrócenia czasu dojazdu jednostek ratowniczych do miejsca zdarzenia, szybkiego i pełnego udzielenia pomocy poszkodowanym oraz stworzenie warunków organizacyjnych dla zapewnienia sprawnego współdziałania służb zarządcy drogi z podmiotami ratowniczymi.

4. CZĘŚĆ BUDOWLANO-TECHNICZNA PLANU

4.1 Opis rozwiązań technicznych określających warunki bezpieczeństwa w tym warunki podjęcia działań przez służby ratownicze

4.1.1 Podstawowe parametry drogi, obiektów inżynierskich z określeniem światła pod obiektami

1. Wykaz drogowych obiektów inżynierskich – mosty, wiadukty, tunele, węzły, przepusty i inne

a/ Kierunek: Granicy Państwa (Kudowa – Słone) od km 0+000 do km 34+900 i od km 36+000 do drogi S8e km 109+049 ; m. Kłodzko DK 8o od km 0+000 do km 1+040

| Lp. | Lokalizacja | | | Typ/ rodzaj obiektu | Parametry | | | Charakterystyka | | Informacje dodatkowe | REJON |
|-----|------------------|----------|-------|---------------------|-------------------------------------|-----------|---------|-------------------------------------|------------|----------------------|---------|
| | Kierunek | Pikietaż | | | Minimalna wysokość w świetle jezdni | Szerokość | Długość | Konstrukcja | Instalacje | | |
| | | od | do | | | | | | | | |
| 1 | 2 | 3 | 4 | 5 | 6 | 7 | 8 | 9 | 10 | 11 | 12 |
| 1. | Kudowa - Wrocław | 2+047 | | przepust | bez ograniczeń | 13,30 | | kamienna | | | Kłodzko |
| 2. | Kudowa - Wrocław | 3+674 | 3+690 | most | bez ograniczeń | 16,90 | 16,20 | z betonu zbrojonego | | | Kłodzko |
| 3. | Kudowa - Wrocław | 3+827 | 3+838 | most | bez ograniczeń | 16,85 | 10,80 | stalowa | | | Kłodzko |
| 4. | Kudowa - Wrocław | 4+443 | 4+460 | most | bez ograniczeń | 13,50 | 16,85 | z betonu zbrojonego | | | Kłodzko |
| 5. | Kudowa - Wrocław | 5+181 | 5+188 | most | bez ograniczeń | 14,40 | 7,10 | z betonu zbrojonego oraz sprężonego | | | Kłodzko |
| 6. | Kudowa - Wrocław | 7+266 | 7+279 | most | bez ograniczeń | 11,50 | 12,50 | z betonu zbrojonego | | | Kłodzko |
| 7. | Kudowa - Wrocław | 7+769 | | przepust | bez ograniczeń | 41,15 | | stalowa | | | Kłodzko |
| 8. | Kudowa - Wrocław | 8+952 | 8+958 | most | bez ograniczeń | 11,50 | 5,70 | z betonu zbrojonego | | | Kłodzko |
| 9. | Kudowa - Wrocław | 9+174 | 9+180 | most | bez ograniczeń | 11,50 | 5,60 | z betonu zbrojonego | | | Kłodzko |

| Lp. | Lokalizacja | | | Typ/ rodzaj obiektu | Parametry | | | Charakterystyka | | Informacje dodatkowe | REJON |
|-----|------------------|----------|--------|---------------------|-------------------------------------|-----------|---------|----------------------------------|------------|--|---------|
| | Kierunek | Pikietaż | | | Minimalna wysokość w świetle jezdni | Szerokość | Długość | Konstrukcja | Instalacje | | |
| | | od | do | | | | | | | | |
| 1 | 2 | 3 | 4 | 5 | 6 | 7 | 8 | 9 | 10 | 11 | 12 |
| 10. | Kudowa - Wrocław | 21+532 | 21+539 | wiadukt kolejowy | 4.50 | 9,00 | 7,00 | z betonu zbrojonego | | wiadukt nad drogą | Kłodzko |
| 11. | Kudowa - Wrocław | 21+734 | 21+744 | most | bez ograniczeń | 16,20 | 10,00 | stalowa oraz z betonu sprężonego | | | Kłodzko |
| 12. | Kudowa - Wrocław | 29+389 | 29+410 | most | bez ograniczeń | 13,70 | 21,40 | z betonu zbrojonego | | | Kłodzko |
| 13. | Kudowa - Wrocław | 29+850 | 29+866 | most | bez ograniczeń | 12,20 | 16,00 | z betonu zbrojonego | | | Kłodzko |
| 14. | Kudowa - Wrocław | 30+462 | 30+484 | most | bez ograniczeń | 13,20 | 21,90 | z betonu zbrojonego | | | Kłodzko |
| 15. | Kudowa - Wrocław | 38+413 | 39+103 | wiadukt | bez ograniczeń | 10,78 | 690,40 | stalowa oraz z betonu sprężonego | | linia kolejowa niezelektryzowana, droga gminna, rzeka niezełgłowna, linia kolejowa zelektryzowana, ciąg ruchu pieszego | Kłodzko |
| 16. | Kudowa - Wrocław | 39+276 | | przepust | bez ograniczeń | 76,00 | | żelbetowa | | | Kłodzko |
| 17. | Kudowa - Wrocław | 39+416 | 39+420 | przejście podziemne | bez ograniczeń | 11,60 | 4,00 | z betonu zbrojonego | | ciąg ruchu pieszego | Kłodzko |
| 18. | Kudowa - Wrocław | 39+996 | 40+001 | most | bez ograniczeń | 26,00 | 5,00 | betonowa | | | Kłodzko |
| 19. | Kudowa - Wrocław | 44+656 | | przepust | bez ograniczeń | 21,00 | | żelbetowa | | | Kłodzko |
| 20. | Kudowa - Wrocław | 47+301 | 47+373 | most | bez ograniczeń | 10,80 | 72,00 | z betonu sprężonego | | | Kłodzko |
| 21. | Kudowa - Wrocław | 50.349 | 50.352 | most | bez ograniczeń | 12,00 | 3,40 | kamienna | | | Kłodzko |

| Lp. | Lokalizacja | | | Typ/ rodzaj obiektu | Parametry | | | Charakterystyka | | Informacje dodatkowe | REJON |
|-----|-----------------------------|----------|--------|---------------------|-------------------------------------|-----------|---------|---------------------|------------|----------------------|---------|
| | Kierunek | Pikietaż | | | Minimalna wysokość w świetle jezdni | Szerokość | Długość | Konstrukcja | Instalacje | | |
| | | od | do | | | | | | | | |
| 1 | 2 | 3 | 4 | 5 | 6 | 7 | 8 | 9 | 10 | 11 | 12 |
| 22. | Kudowa - Wrocław | 50+809 | 50+813 | most | bez ograniczeń | 12,00 | 3,50 | kamienna | | | Kłodzko |
| 23. | Kudowa - Wrocław | 51+386 | 51+392 | most | bez ograniczeń | 15,30 | 5,78 | z betonu zbrojonego | | | Kłodzko |
| 24. | Kudowa - Wrocław | 58+661 | 58+666 | most | bez ograniczeń | 10,80 | 5,30 | z betonu zbrojonego | | | Kłodzko |
| 25. | Kudowa - Wrocław | 59+032 | 59+070 | most | bez ograniczeń | 11,70 | 38,40 | z betonu zbrojonego | | | Kłodzko |
| 26. | Kudowa - Wrocław | 59+730 | 59+745 | most | bez ograniczeń | 11,70 | 15,30 | z betonu zbrojonego | | | Kłodzko |
| 27. | Kudowa - Wrocław | 60+467 | 60+482 | most | bez ograniczeń | 13,50 | 15,20 | z betonu zbrojonego | | | Kłodzko |
| 28. | Kudowa - Wrocław | 60+874 | 60+881 | most | bez ograniczeń | 12,00 | 6,60 | z betonu zbrojonego | | | Kłodzko |
| 29. | Kudowa - Wrocław | 60+925 | 60+931 | wiadukt kolejowy | 5,80 | 9,00 | 6,00 | z betonu zbrojonego | | wiadukt nad drogą | Kłodzko |
| 30. | Kudowa - Wrocław | 60+945 | 60+952 | wiadukt kolejowy | 4,90 | 9,00 | 7,00 | z betonu zbrojonego | | wiadukt nad drogą | Kłodzko |
| 31. | Kudowa - Wrocław | 61+050 | 61+073 | wiadukt kolejowy | 5,00 | 9,00 | 23,00 | z betonu zbrojonego | | wiadukt nad drogą | Kłodzko |
| 32. | Kudowa - Wrocław | 61+390 | | przepust | bez ograniczeń | 21,00 | | żelbetowa | | | Kłodzko |
| 33. | Kudowa - Wrocław | 70+174 | 70,187 | most | bez ograniczeń | 11,40 | 12,30 | z betonu zbrojonego | | | Kłodzko |
| 34. | Przerzeczyn Zdrój – Magnice | 74.850 | | przepust | - | 2,8x2,2 | 15,0 | żelbetowy | | | Wrocław |
| 35. | | 76.136 | 76.155 | most | - | 13,2 | 18,9 | żelbetowy | | rz. Piekielnik | Wrocław |

| Lp. | Lokalizacja | | | Typ/ rodzaj obiektu | Parametry | | | Charakterystyka | | Informacje dodatkowe | REJON |
|-----|-----------------------------|----------|---------|---------------------|-------------------------------------|-----------|---------|------------------|------------------|----------------------|---------|
| | Kierunek | Pikietaż | | | Minimalna wysokość w świetle jezdni | Szerokość | Długość | Konstrukcja | Instalacje | | |
| | | od | do | | | | | | | | |
| 1 | 2 | 3 | 4 | 5 | 6 | 7 | 8 | 9 | 10 | 11 | 12 |
| 36. | | 76.348 | | przepust | - | Ø 1500 | 14,0 | rurowy żelbetowy | | | Wrocław |
| 37. | Przerzeczyn Zdrój – Magnice | 76.632 | 76.642 | wiadukt | - | 11,73 | 9,7 | żelbetowy | | | Wrocław |
| 38. | | 77.106 | 77.218 | wiadukt | - | 11,13 | 112,0 | sprężony | | | Wrocław |
| 39. | | 77.412 | | przepust | - | Ø 1500 | 19,0 | rurowy żelbetowy | | | Wrocław |
| 40. | | 77.843 | | przepust | - | Ø 1500 | 13,0 | rurowy żelbetowy | | | Wrocław |
| 41. | | 80.172 | 80.180 | most | - | 12,89 | 8,5 | żelbetowy | | rz. Krasawa | Wrocław |
| 42. | | 80.492 | 80.539 | wiadukt | - | 11,48 | 46,9 | żelbetowy | | | Wrocław |
| 43. | | 84.228 | 84.238 | most | - | 13,57 | 9,7 | stalowy | | rz. Krzywula | Wrocław |
| 44. | | 85.505 | | przepust | - | Ø 1500 | 16,0 | rurowy żelbetowy | | | Wrocław |
| 45. | | 91.905 | 91.958 | wiadukt | - | 11,27 | 52,6 | sprężony | | | Wrocław |
| 46. | | 92.435 | 92.445 | most | - | 11,7 | 9,5 | żelbetowy | | rz. Oleszna | Wrocław |
| 47. | | 96.431 | | przepust | - | 2x Ø 1500 | 15,2 | rurowy żelbetowy | | | Wrocław |
| 48. | | | 107.546 | | przepust | - | Ø 1600 | 16,0 | rurowy żelbetowy | | |

DK- droga krajowa; DW- droga wojewódzka; DG- droga gminna; DP- droga powiatowa; LK- linia kolejowa

2. Parametry drogi**DK 8**

| Lokalizacja | | | | Parametry | | | | | Informacje dodatkowe | Rejon |
|--------------------------------|-----------------------------|----------|---------|--------------------------------|-------------|-----------------------------|---|-----------------|---------------------------------------|---------|
| Odcinek (od węzła do węzła) | Kierunek | Pikietaż | | Nawierzchnia | Ilość pasów | Szerokość pasa technicznego | Ekrany | Inne | | |
| | | od | do | | | | | | | |
| 1 | 2 | 3 | 4 | 5 | 6 | 7 | 8 | 9 | 10 | 11 |
| Granica RP – Kudowa Zdrój | Kudowa - Wrocław | 0+000 | 0+588 | mastykowo - grysowa | 2+2 | | | droga serwisowa | | Kłodzko |
| Kudowa Zdrój - Lewin Kłodzki | Kudowa - Wrocław | 0+589 | 9+200 | mastyks-grys. i min. asfaltowa | 1+1 | | | | | Kłodzko |
| Lewin Kłodzki – Duszniki Zdrój | Kudowa - Wrocław | 9+200 | 13+320 | mastykowo - grysowa | 2+1 | | | | | Kłodzko |
| Duszniki Zdrój - Kłodzko | Kudowa - Wrocław | 13+320 | 34+900 | mastyks-grys. i min. asfaltowa | 1+1 | | dźwięko chłonne km 23+082 5 - km 24+330 | | przerwy w ekranach na wjazdy – szt. 3 | Kłodzko |
| Kłodzko -Kłodzko | Kudowa - Wrocław | 36+000 | 40+000 | mastyks-grys. i min. asfaltowa | 1+1 | | | | | Kłodzko |
| Kłodzko - Boguszyn | Kudowa - Wrocław | 40+000 | 41+600 | mastykowo - grysowa | 2+1 | | | | | Kłodzko |
| Boguszyn | Kudowa - Wrocław | 41+600 | 42+000 | mastykowo - grysowa | 1+1 | | | | | Kłodzko |
| Boguszyn - Bardo | Kudowa - Wrocław | 42+000 | 47+033 | mastykowo - grysowa | 2+1 | | | | | Kłodzko |
| Bardo - Ząbkowice Śląskie | Kudowa - Wrocław | 47+033 | 62+345 | mastykowo - grysowa | 1+1 | | | | | Kłodzko |
| Ząbkowice Śląskie - Szklary | Kudowa - Wrocław | 62+345 | 64+675 | mastykowo - grysowa | 2+1 | | | | | Kłodzko |
| Szklary | Kudowa - Wrocław | 64+675 | 67+510 | mastykowo - grysowa | 1+1 | | | | | Kłodzko |
| Szklary – Przerzeczyn Zdrój | Kudowa - Wrocław | 67+510 | 70+040 | mastykowo - grysowa | 2+1 | | | | | Kłodzko |
| | Przerzeczyn Zdrój – Magnice | 71+500 | 109+049 | SMA/beton asfaltowy | 2 | | | | | Wrocław |

DK- droga krajowa; DW- droga wojewódzka; DG- droga gminna; DP- droga powiatowa; LK- linia kolejowa

DK8o

| Lokalizacja | | | | Parametry | | | | | Informacje dodatkowe | Rejon |
|--------------------------------|------------------|----------|-------|----------------------|----------------|-----------------------------------|---|------|----------------------|---------|
| Odcinek (od węzła do węzła) | Kierunek | Pikietaż | | Nawierzchni a | Ilość pasów | Szerokość pasa technicznego | Ekrany | Inne | | |
| | | od | do | | | | | | | |
| 1 | 2 | 3 | 4 | 5 | 6 | 7 | 8 | 9 | 10 | 11 |
| Kłodzko - Kłodzko | Kudowa - Wrocław | 0+000 | 1+040 | mastykso- grysowa | 1+1 | | dźwiękochłonn y km 0+077 - km 0+154 | | | Kłodzko |

3. Lokalizacja drogi krajowej w granicach administracyjnych województwa, powiatu i gminy**DK 8**

| Lokalizacja | | | Jednostki administracyjne | | | Informacje dodatkowe | Rejon |
|-----------------------------|----------|---------|---------------------------|-------------------|-------------------|----------------------|---------|
| Kierunek | Pikietaż | | Województwo | Powiat | Gmina | | |
| | od | do | | | | | |
| 1 | 2 | 3 | 4 | 5 | 6 | 7 | 8 |
| Kudowa -Wrocław | 0+000 | 4+316 | dolnośląskie | Kłodzko | Kudowa Zdrój | | Kłodzko |
| Kudowa -Wrocław | 4+316 | 14+006 | dolnośląskie | Kłodzko | Lewin Kłodzki | | Kłodzko |
| Kudowa -Wrocław | 14+006 | 18+099 | dolnośląskie | Kłodzko | Duszniki Zdrój | | Kłodzko |
| Kudowa -Wrocław | 18+099 | 24+141 | dolnośląskie | Kłodzko | Szczytna | | Kłodzko |
| Kudowa -Wrocław | 24+141 | 26+275 | dolnośląskie | Kłodzko | Polanica Zdrój | | Kłodzko |
| Kudowa -Wrocław | 26+275 | 28+072 | dolnośląskie | Kłodzko | Szczytna | | Kłodzko |
| Kudowa -Wrocław | 28+072 | 34+900 | dolnośląskie | Kłodzko | Kłodzko | | Kłodzko |
| Kudowa -Wrocław | 36+000 | 43+255 | dolnośląskie | Kłodzko | Kłodzko | | Kłodzko |
| Kudowa -Wrocław | 43+255 | 51+823 | dolnośląskie | Ząbkowice Śląskie | Bardo | | Kłodzko |
| Kudowa -Wrocław | 51+823 | 67+800 | dolnośląskie | Ząbkowice Śląskie | Ząbkowice Śląskie | | Kłodzko |
| Kudowa -Wrocław | 67+800 | 69+620 | dolnośląskie | Ząbkowice Śląskie | Ciepłowody | | Kłodzko |
| Przerzeczyn Zdrój – Magnice | 71+500 | 80+564 | Dolnośląskie | Dzierżoniów | Niemcza | - | Wrocław |
| Przerzeczyn Zdrój – Magnice | 80+564 | 89+138 | Dolnośląskie | Dzierżoniów | Łagiewniki | - | Wrocław |
| Przerzeczyn Zdrój – Magnice | 89+138 | 96+853 | Dolnośląskie | Wrocław | Jordanów Śląski | - | Wrocław |
| Przerzeczyn Zdrój – Magnice | 96+853 | 109+049 | Dolnośląskie | Wrocław | Kobierzyce | - | Wrocław |

DK 8o

| Lokalizacja | | | Jednostki administracyjne | | | Informacje dodatkowe | Rejon |
|-----------------|----------|-------|---------------------------|---------|---------|----------------------|---------|
| Kierunek | Pikietaż | | Województwo | Powiat | Gmina | | |
| | od | do | | | | | |
| 1 | 2 | 3 | 4 | 5 | 6 | 7 | 8 |
| Kudowa -Wrocław | 0+000 | 1+040 | dolnośląskie | Kłodzko | Kłodzko | | Kłodzko |

DK- droga krajowa; DW- droga wojewódzka; DG- droga gminna; DP- droga powiatowa; LK- linia kolejowa

4.1.2 Wykaz lokalizacji elementów ochrony przeciwpożarowej: hydranty, miejsca czerpania wody, ciekі wodne, zbiorniki

1. Wykaz hydrantów

| Lp. | Lokalizacja | | | | | | | Charakterystyka hydrantu | | | | Informacje dodatkowe | Region |
|--------------------------------|-------------|----------|--------|-------------------|-----------|------------------------------|---------------------------|--------------------------|---------------------|---------------------|-------------|----------------------|--------|
| | Kierunek | Pikietaż | Dojazd | Najbliższy obiekt | | Najbliższy przejazd awaryjny | Najbliższa brama awaryjna | Typ/ rodzaj hydrantu | Wydajność nominalna | Ciśnienie nominalne | Ilość nasad | | |
| | | | | Nazwa | Odległość | | | | | | | | |
| 1 | 2 | 3 | 4 | 5 | 6 | 7 | 8 | 9 | 10 | 11 | 12 | 13 | 14 |
| Brak hydrantów na DK 8 i DK 8o | | | | | | | | | | | | | |

DK- droga krajowa; DW- droga wojewódzka; DG- droga gminna; DP- droga powiatowa; LK- linia kolejowa

2. Wykaz innych miejsc czerpania wody (cieków wodnych, zbiorników)

| Lp. | Lokalizacja | | | | | | | Informacje dodatkowe | Region |
|-----|------------------|----------|------------------|--------------------|---------------|------------------------------|---------------------------|----------------------|---------|
| | Kierunek | Pikietaż | Dojazd | Najbliższy obiekt | | Najbliższy przejazd awaryjny | Najbliższa brama awaryjna | | |
| | | | | Nazwa | Odległość | | | | |
| 1 | 2 | 3 | 4 | 5 | 6 | 7 | 8 | 9 | 10 |
| 1. | Kudowa - Wrocław | 2+047 | w pasie drogowym | przepust >= 1.5 | przy obiekcie | nie dotyczy | nie dotyczy | potok Brzózka | Kłodzko |
| 2. | Kudowa – Wrocław | 3+674 | w pasie drogowym | most | przy obiekcie | nie dotyczy | nie dotyczy | potok Klikawa | Kłodzko |
| 3. | Kudowa - Wrocław | 3+827 | w pasie drogowym | most | przy obiekcie | nie dotyczy | nie dotyczy | potok Klikawa | Kłodzko |
| 4. | Kudowa - Wrocław | 4+443 | w pasie drogowym | most | przy obiekcie | nie dotyczy | nie dotyczy | potok Klikawa | Kłodzko |
| 5. | Kudowa - Wrocław | 5+181 | w pasie drogowym | most | przy obiekcie | nie dotyczy | nie dotyczy | potok Dańczówka | Kłodzko |
| 6. | Kudowa - Wrocław | 7+266 | w pasie drogowym | most | przy obiekcie | nie dotyczy | nie dotyczy | potok Klikawa | Kłodzko |
| 7. | Kudowa - Wrocław | 7+769 | w pasie drogowym | przepust >= 1.5 | przy obiekcie | nie dotyczy | nie dotyczy | potok Klikawa | Kłodzko |
| 8. | Kudowa - Wrocław | 8+952 | w pasie drogowym | most | przy obiekcie | nie dotyczy | nie dotyczy | potok Wyżnik | Kłodzko |
| 9. | Kudowa - Wrocław | 9+174 | w pasie drogowym | most | przy obiekcie | nie dotyczy | nie dotyczy | potok Wyżnik | Kłodzko |
| 10. | Kudowa - Wrocław | 21+734 | w pasie drogowym | most | przy obiekcie | nie dotyczy | nie dotyczy | potok Kamienny Potok | Kłodzko |
| 11. | Kudowa - Wrocław | 29+389 | w pasie drogowym | most | przy obiekcie | nie dotyczy | nie dotyczy | potok Cicha | Kłodzko |

| Lp. | Lokalizacja | | | | | | | Informacje dodatkowe | Region |
|-----|------------------|----------|------------------|--------------------|---------------|------------------------------|---------------------------|----------------------|---------|
| | Kierunek | Pikietaż | Dojazd | Najbliższy obiekt | | Najbliższy przejazd awaryjny | Najbliższa brama awaryjna | | |
| | | | | Nazwa | Odległość | | | | |
| 1 | 2 | 3 | 4 | 5 | 6 | 7 | 8 | 9 | 10 |
| 12. | Kudowa - Wrocław | 29+850 | w pasie drogowym | most | przy obiekcie | nie dotyczy | nie dotyczy | potok Cicha | Kłodzko |
| 13. | Kudowa - Wrocław | 30+462 | w pasie drogowym | most | przy obiekcie | nie dotyczy | nie dotyczy | potok Cicha | Kłodzko |
| 14. | Kudowa - Wrocław | 38+413 | w pasie drogowym | most | przy obiekcie | nie dotyczy | nie dotyczy | rz. Nysa Kłodzka | Kłodzko |
| 15. | Kudowa - Wrocław | 47+301 | w pasie drogowym | most | przy obiekcie | nie dotyczy | nie dotyczy | rz. Nysa Kłodzka | Kłodzko |
| 16. | Kudowa - Wrocław | 51+386 | w pasie drogowym | most | przy obiekcie | nie dotyczy | nie dotyczy | potok Studew | Kłodzko |
| 17. | Kudowa - Wrocław | 59+032 | w pasie drogowym | most | przy obiekcie | nie dotyczy | nie dotyczy | potok Budzówka | Kłodzko |
| 18. | Kudowa - Wrocław | 59+730 | w pasie drogowym | most | przy obiekcie | nie dotyczy | nie dotyczy | potok Jadkowa | Kłodzko |
| 19. | Kudowa - Wrocław | 60+467 | w pasie drogowym | most | przy obiekcie | nie dotyczy | nie dotyczy | potok Jadkowa | Kłodzko |
| 20. | Kudowa - Wrocław | 60+874 | w pasie drogowym | most | przy obiekcie | nie dotyczy | nie dotyczy | potok Trzemeszna | Kłodzko |
| 21. | Kudowa - Wrocław | 61+390 | w pasie drogowym | przepust >= 1.5 | przy obiekcie | nie dotyczy | nie dotyczy | potok Trzemeszna | Kłodzko |

DK- droga krajowa; DW- droga wojewódzka; DG- droga gminna; DP- droga powiatowa; LK- linia kolejowa

4.1.3 Wykaz innych zbiorników lub obiektów w pasie drogowym o znaczącej roli środowiskowej

| Lp. | Lokalizacja | | | | | | | Informacje dodatkowe | Region |
|--|-------------|----------|--------|-------------------|-----------|------------------------------|---------------------------|----------------------|--------|
| | Kierunek | Pikietaż | Dojazd | Najbliższy obiekt | | Najbliższy przejazd awaryjny | Najbliższa brama awaryjna | | |
| | | | | Nazwa | Odległość | | | | |
| 1 | 2 | 3 | 4 | 5 | 6 | 7 | 8 | 9 | 10 |
| Brak innych zbiorników lub obiektów w pasie drogowym o znaczącej roli środowiskowej na DK 8i DK 8o | | | | | | | | | |

DK- droga krajowa; DW- droga wojewódzka; DG- droga gminna; DP- droga powiatowa; LK- linia kolejowa

4.1.4 Lokalizacja przejazdów awaryjnych i barier łatwo rozbieralnych z krótkim opisem ich typu, sposobu demontażu i schematem (przejazdy awaryjne)

| Lp. | Lokalizacja | | | Oznaczenie (Nazwa) | Dojazd z kierunku | Brama | | | Uwagi |
|--|-------------|----------|--------------------------|--------------------|-------------------|-------|-----------------------|-----------------|-------|
| | Kierunek | Pikietaż | Nazwa najbliższego węzła | | | Typ | Sposób zabezpieczenia | Sposób otwarcia | |
| 1 | 2 | 3 | 4 | 5 | 6 | 7 | 8 | 9 | 10 |
| Brak przejazdów awaryjnych i barier łatwo rozbieralnych na DK 8 i DK 8o | | | | | | | | | |

DK- droga krajowa; DW- droga wojewódzka; DG- droga gminna; DP- droga powiatowa; LK- linia kolejowa

4.1.5 Lokalizacja miejsc i elementów utrudniających akcję ratowniczą: linii napowietrznych, bramownic do oznakowania pionowego, bramownic viaToll – jako utrudnienie dla statków powietrznych ratownictwa medycznego

| Lp. | Lokalizacja | | | Nazwa | | | Uwagi | Region |
|-----|-------------------|----------|--------------------------|--------------------|--|--------------------|---|---------|
| | Kierunek | Pikietaż | Współrzędne geograficzne | Linie napowietrzne | Bramownice do oznakowania pionowego | Bramownice viaToll | | |
| 1 | 2 | 3 | 4 | 5 | 6 | 7 | 8 | 9 |
| 1. | Kłodzko - Wrocław | 3+700 | | | Rurowa z sygnalizatorami nad przejściem dla pieszych | | - | Kłodzko |
| 2. | Kłodzko - Wrocław | 4+507 | | | | Preselekcja | Pomiar wagi przejeżdżających samochodów ciężarowych | Kłodzko |
| 3. | Kłodzko - Wrocław | 6+598 | | | | Preselekcja | Pomiar wagi przejeżdżających samochodów ciężarowych | Kłodzko |
| 4. | Kłodzko - Wrocław | 37+069 | | | Typowa | | Zamontowane tablice typu E | Kłodzko |
| 5. | Kłodzko - Wrocław | 37+280 | | | Typowa | | Zamontowane tablice typu E | Kłodzko |
| 6. | Kłodzko - Wrocław | 39+790 | | | Typowa | | Zamontowane tablice typu E | Kłodzko |
| 7. | Kłodzko - Wrocław | 39+990 | | | Typowa | | Zamontowane tablice typu E | Kłodzko |

DK- droga krajowa; DW- droga wojewódzka; DG- droga gminna; DP- droga powiatowa; LK- linia kolejowa

4.1.6 Wykaz zabezpieczeń na urządzeniach wodnych i odwadniających:

| Lp. | Lokalizacja | | | Nazwa urządzenia zabezpieczającego | Nazwa zabezpieczenia na urządzeniu wodnym, odwadniającym | Uwagi | Region |
|-----|-------------------|----------|--------------------------|------------------------------------|--|-------|---------|
| | Kierunek | Pikietaż | Współrzędne geograficzne | | | | |
| 1 | 2 | 3 | 4 | 5 | 6 | 7 | 8 |
| 1. | Kłodzko - Wrocław | 18+707 | | kanalizacja | separator | | Kłodzko |
| 2. | Kłodzko - Wrocław | 29+370 | | kanalizacja | separator | | Kłodzko |
| 3. | Kłodzko - Wrocław | 29+450 | | kanalizacja | separator | | Kłodzko |
| 4. | Kłodzko - Wrocław | 29+572 | | kanalizacja | separator | | Kłodzko |
| 5. | Kłodzko - Wrocław | 44+127 | | kanalizacja | separator | | Kłodzko |
| 6. | Kłodzko - Wrocław | 47+301 | | kanalizacja | separator | | Kłodzko |

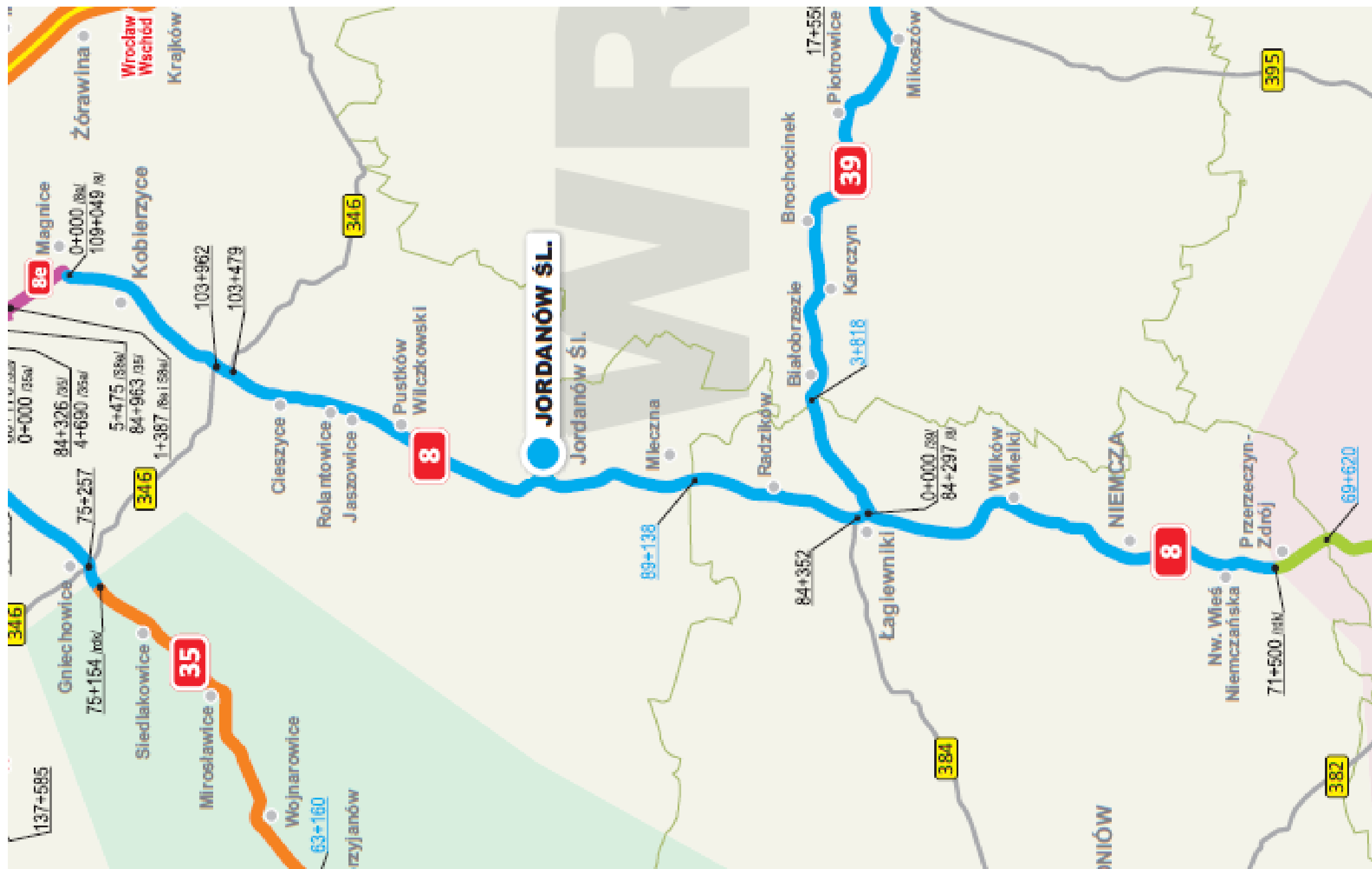
DK- droga krajowa; DW- droga wojewódzka; DG- droga gminna; DP- droga powiatowa; LK- linia kolejowa

4.1.7 Stanowiska postojowe dla pojazdów przewożących towary niebezpieczne

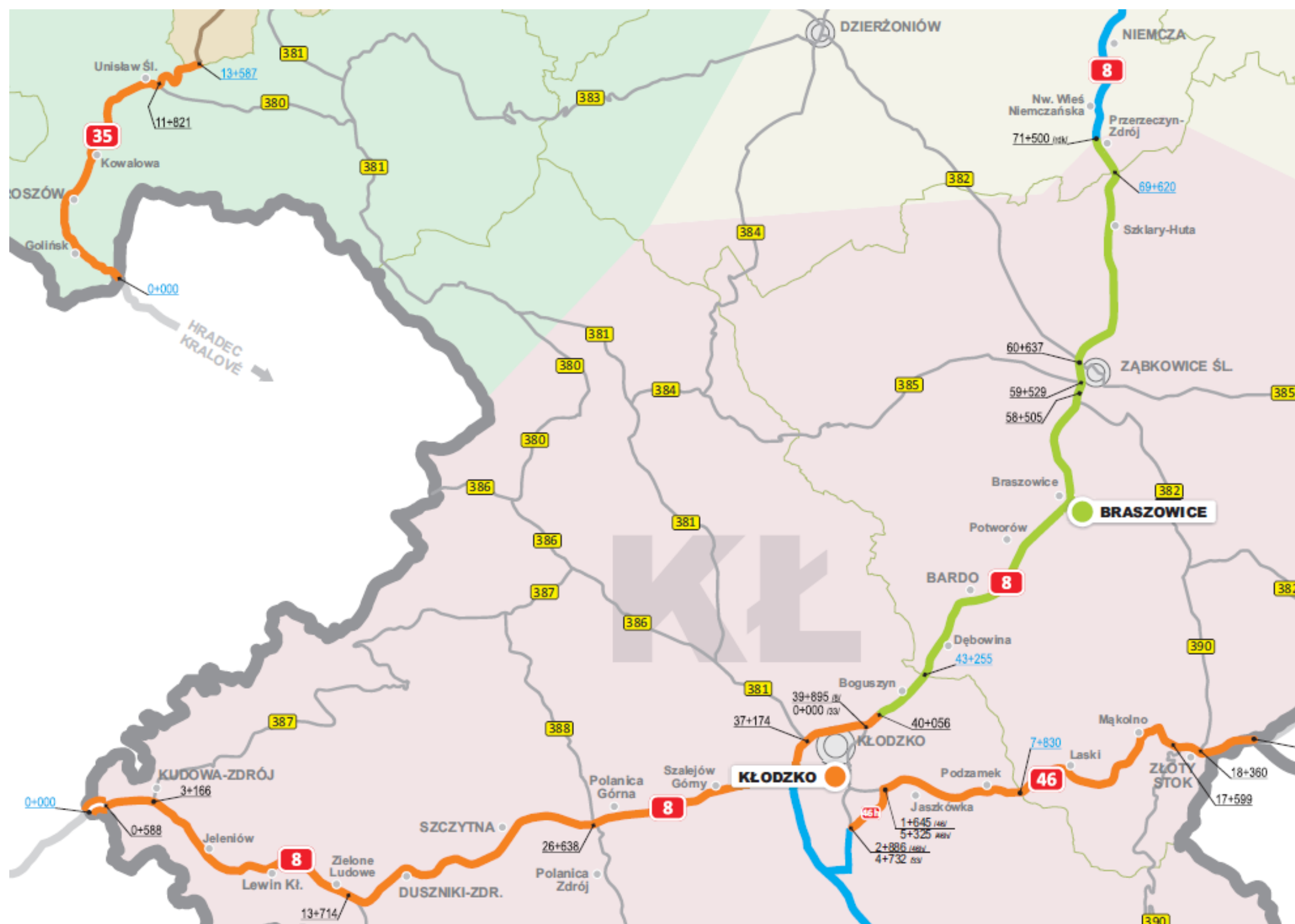
| Lp. | Lokalizacja | | | Nazwa stanowiska postojowego | Możliwe zagrożenia dla otoczenia | Uwagi | Region |
|--|-------------|----------|--------------------------|------------------------------|----------------------------------|-------|--------|
| | Kierunek | Pikietaż | Współrzędne geograficzne | | | | |
| 1 | 2 | 3 | 4 | 5 | 6 | 7 | 8 |
| Brak stanowisk postojowych na DK 8 i DK8o | | | | | | | |

4.2 CZĘŚĆ GRAFICZNA PLANU

4.2.1 Plan sytuacyjny (cz. 1)



4.2.1 Plan sytuacyjny (cz. 2)



5. CZĘŚĆ OPERACYJNA PLANU:

5.1 Procedury przyjmowania zgłoszenia o zdarzeniu drogowym przez służby zarządzającego drogą krajową i alarmowania służb ratowniczych (Państwowa Straż Pożarna, Policja, Państwowe Ratownictwo Medyczne i inne służby)

Głównym obszarem zadaniowym Oddziału GDDKiA, jako zarządcy dróg krajowych, wynikającym z ustawy z dnia 21 marca 1985 r. o drogach publicznych jest zarządzanie infrastrukturą drogową.

Gromadzone na bieżąco informacje o przejezdności i warunkach ruchu na sieci dróg zarządzanych przez Oddział GDDKiA, wykorzystywane są do działań własnych w ramach realizacji zadań zarządcy drogi, jak też udostępniane całodobowo w ogólnodostępny sposób (internet, telefon, radio, TV) zainteresowanym podmiotom, w tym społeczeństwu.

Oddział GDDKiA do zbierania informacji o sytuacji na zarządzanej sieci dróg krajowych wykorzystuje oprócz danych uzyskanych bezpośrednio od służb drogowych – również:

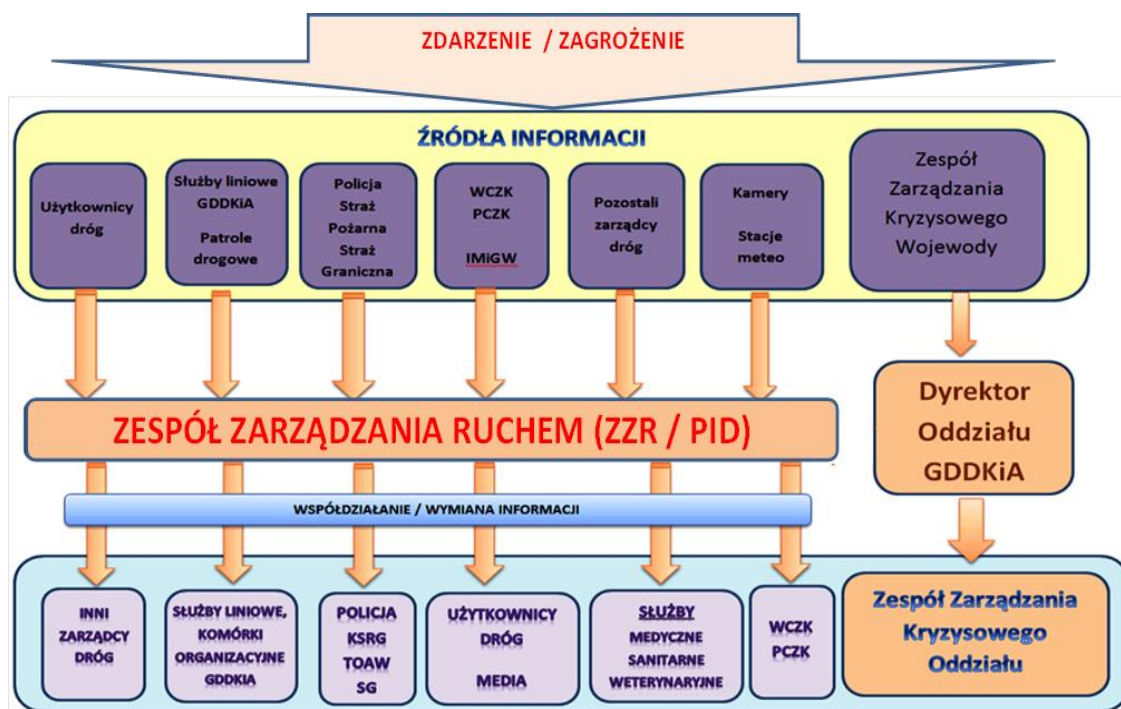
- środki techniczne, do których zalicza się:
 - kamery drogowe, zlokalizowane w newralgicznych miejscach dla ruchu drogowego (na ważnych obiektach mostowych, kluczowych węzłach drogowych i ciągach komunikacyjnych), których obraz przekazywany jest do Zespołu Zarządzania Ruchem (ZZR/PID we Wrocławiu) Oddziału oraz na stronę internetową GDDKiA,
 - drogowe stacje meteorologiczne (stacje pogodowe), tzw. „pogodynki”, zlokalizowane w rejonach największych anomalii pogodowych i specyficznego mikroklimatu, których dane przekazywane są również **do ZZR/PID we Wrocławiu Oddziału** oraz na ogólnodostępną stronę internetową GDDKiA,
- bieżącą obserwację sytuacji na drogach, dokonywaną przez służby drogowe w ramach objazdów dróg,
- wymianę informacji z użytkownikami dróg oraz służbami ratowniczymi i porządku publicznego oraz wydziałami właściwymi do spraw zarządzania kryzysowego administracji rządowej i samorządowej:
 - Państwowa Straż Pożarna (PSP), Policja, Pogotowie Ratunkowe (PR);
 - Straż Graniczna (SG), Wojewódzka Inspekcja Transportu Drogowego (WITD);
 - Instytut Meteorologii i Gospodarki Wodnej (IMiGW),
 - Centra Zarządzania Kryzysowego (CZK);
 - Inni zarządcy dróg;
 - Media lub użytkownicy dróg;
 - Organy komunikacji wojskowej np. Wojskowa Komenda Transportu (WKTr) i wojskowe organa porządkowe w tym Żandarmeria Wojskowa (ŻW).

Zdarzenia na drodze krajowej zgłaszane mogą być również poprzez wybranie numeru Centrum Powiadamiania Ratunkowego (**CPR**) – **tel. 112** lub telefonów alarmowych służb (**Policja – tel. 997, Straż Pożarna – tel. 998, Pogotowie Ratunkowe – tel. 999**).

Dane z monitoringu zagrożeń, wykorzystywane są również do wspomagania zarządzania siecią dróg, poprzez umieszczanie informacji na znakach drogowych o zmiennej treści, umożliwiających użytkownikom dróg podejmowanie właściwych decyzji wpływających na bezpieczeństwo ruchu.

Całodobowy monitoring ruchu na drogach krajowych województwa dolnośląskiego realizowany jest poprzez **Zespół Zarządzania Ruchem (ZZR/PID) we Wrocławiu** Oddziału GDDKiA we Wrocławiu, w którym pełnią dyżury w systemie ciągłym w trybie zmianowym przeszkoleni dyspozytorzy i dyżurni, którzy odpowiedzialni są za gromadzenie oraz przekazywanie informacji o sytuacji na sieci dróg krajowych ze szczególnym uwzględnieniem zakłóceń w ruchu oraz o zdarzeniach mających wpływ na bezpieczeństwo ruchu drogowego.

Pełniący w ZZR/PID we Wrocławiu dyżur dyspozytorzy koordynują wszelkie działania na drogach krajowych oraz współdziałają ze służbami ratowniczymi w ramach realizacji działań ratowniczych na zarządzanej sieci drogowej.



Do zasadniczych zadań ZZR/PID we Wrocławiu należy:

- 1) Przyjęcie zgłoszenia o zdarzeniu / zagrożeniu i wypełnienie karty zdarzenia:

| | | |
|-----|---|--|
| 1. | WOJEWÓDZTWO: | <i>Dolnośląskie</i> |
| 2. | ODCINEK DROGI OGRANICZONY MIEJSCOWOŚCIAMI: | <i>MIEJSCOWOŚĆ POWIATOWA</i> |
| 3. | KILOMETR (PIKIETAŻ): ZDARZENIA: | <i>km XXX+XXX</i> |
| 4. | ORIENTACYJNA MIEJSCOWOŚĆ NAJBLIŻEJ MIEJSCA ZDARZENIA: | <i>MIEJSCOWOŚĆ</i> |
| 5. | RODZAJ ZDARZENIA: | <i>OPIS ZDARZENIA (wraz z opisem miejsca w którym znajdują się uczestnicy)</i> |
| 6. | LICZBA I RODZAJ POJAZDÓW UCZESTNICZĄCYCH | <i>IŁOŚĆ, POJAZD, TYP, MATERIAŁY NIEBEZPIECZNE</i> |
| 7. | LICZBA POSZKODOWANYCH (ZABITYCH I RANNYCH): | <i>LICZBA</i> |
| 8. | RODZAJ UTRUDNIENIA: | <i>JAK ODBYWA SIĘ RUCH W MIEJSCU ZDARZENIA</i> |
| 9. | PRZEWIDYWANY CZAS UTRUDNIENIA: | <i>CZAS W GODZINACH</i> |
| 10. | RODZAJ WPROWADZONYCH UŁATWIEŃ | <i>JAKA ORGANIZACJA RUCHU ZOSTAŁA WPROWADZONA (OBJAZD, RUCH WAHADŁOWY, RUCH JEDNYM PASEM itp.)</i> |
| 11. | CZY USZKODZENIU ULEGŁA INFRASTRUKTURA DROGOWA | <i>OPIS USZKODZEŃ LUB FAKTU DEMONTAŻU, LOKALIZACJA</i> |

- 2) przekazanie informacji o zdarzeniu do służb ratowniczych (zainteresowanych podmiotów) zgodnie z siatką kompetencyjną oraz do PID Centrali GDDKiA i właściwych terytorialnie służb liniowych Oddziału GDDKiA;
- 3) w sytuacji powstania szczególnych zagrożeń i utrudnień na drogach - przekazanie informacji do Zastępcy Dyrektora Oddziału oraz do Wojewódzkiego Centrum Zarządzania Kryzysowego we Wrocławiu;
- 4) w zależności od skali zagrożenia podjęcie decyzji o uruchomieniu służb liniowych (w tym WUS lub BUD)¹ właściwych terytorialnie Rejonów;
- 5) dokonanie, na podstawie informacji otrzymanych od pracowników służb liniowych, wstępnej oceny zdarzenia oraz jego wpływu na przejezdność i bezpieczeństwo ruchu;
- 6) przekazanie informacji o zdarzeniu do lokalnych rozgłośni radiowych oraz umieszczenie określonych procedur na tablicach drogowych o zmiennej treści, umożliwiając użytkownikom dróg podejmowanie właściwych decyzji wpływających na bezpieczeństwo ruchu;
- 7) współdziałanie z właściwymi terytorialnie stanowiskami kierowania PSP lub Policji, nadzorującymi działania swoich sił skierowanych w miejsce zdarzenia oraz spersonalizowanie Kierującego Działaniami Ratowniczymi (KDR) – w zależności od rodzaju zagrożenia;
- 8) zobowiązanie służby liniowej (w tym WUS) do ułatwiania działania służbom ratowniczym zgodnie z decyzją KDR;
- 9) współpraca z siłami ratowniczymi w zakresie wprowadzenia ograniczeń w ruchu, oznakowaniu rejonu zdarzenia oraz wyznaczonych doraźnych objazdów;
- 10) monitorowania działań służby liniowej (WUS) w przywróceniu przejezdności i stałej organizacji ruchu oraz zabezpieczeniu infrastruktury drogowej po ustąpieniu utrudnień po zdarzeniu drogowym;

| ZESPÓŁ ZARZĄDZANIA RUCHEM / PUNKT INFORMACJI DROGOWEJ ODDZIAŁU GDDKiA WE WROCŁAWIU | | |
|---|--|------------|
| Siedziba: | ul. Sułowska 4 51-180 Wrocław | |
| Telefon – DYSPOZYTOR | 71 325 30 04; 71 320 98 18 | całodobowo |
| Faks | 71 320 98 19 | całodobowo |
| Telefon GSM | 600 944 038 | całodobowo |
| E-mail: | zzr@gddkia.gov.pl | |

ZZR Oddziału stanowi ponadto całodobowy punkt kontaktowy, dla instytucji zewnętrznych oraz użytkowników dróg krajowych, zobowiązany jest do ścisłej wymiany informacji i stałej współpracy ze służbami ratowniczymi oraz Centrum Zarządzania Kryzysowego przy Wojewodzie Dolnośląskim a także innymi podmiotami zaangażowanymi w prowadzenie działań ratowniczych.

¹ WUS – Wykonawca Utrzymaj Standard; BUD – Bieżące Utrzymanie Dróg

5.2 Procedura informowania innych podmiotów (np.: Wojewoda, Centra Zarządzania Kryzysowego, media)

Realizacja zadań związanych z zapewnieniem bezpieczeństwa i pełnej przejezdności na zarządzanej sieci drogowej, w zależności od czynników zewnętrznych ich charakteru oraz stopnia intensywności, może odbywać się w ramach działań związanych z zarządzaniem kryzysowym.

Współpraca zarządcy drogi z podmiotami zaangażowanymi w zapewnienie i utrzymanie bezpieczeństwa dotyczy w szczególności:

- 1) wymiany informacji mających wpływ na bezpieczeństwo i organizację ruchu na drogach krajowych;
- 2) umożliwiania wszystkim jednostkom ratowniczym oraz terytorialnym organom zarządzania kryzysowego skutecznego prowadzenia działań poprzez korzystanie z urządzeń i infrastruktury drogowej (wjazdy, przejazdy awaryjne) w tym z urządzeń łączności alarmowej i służbowej mogących zwiększyć ich skuteczność działania.

W sytuacji powstania szczególnych zagrożeń i utrudnień na drogach, które swoim zasięgiem i skalą mogą w zwiększonym stopniu negatywnie oddziaływać na środowisko oraz przyczyniać się do zagrożenia lokalnego bezpieczeństwa, Oddział GDDKiA poprzez ZZR/PID we Wrocławiu przekazuje wszystkie informacje do **Wojewódzkiego Centrum Zarządzania Kryzysowego we Wrocławiu (WCZK)**²

Dyrektor Oddziału w na podstawie otrzymanych meldunków i w zależności od powstałego zagrożenia czy też zdarzenia, podejmuje decyzję o dalszych działaniach podległych mu służb.

Za współpracę z mediami w sytuacjach powstania zdarzeń drogowych lub sytuacji kryzysowych oraz za prowadzenie bieżącego monitoringu mediów, łącznie z mediami elektronicznymi – radio, telewizja, internet w Oddziale GDDKiA odpowiedzialne jest:

- Stanowisko ds. Komunikacji Społecznej.

Do jego obowiązków należy:

- przygotowanie oświadczenie dla mediów;
- przygotowanie materiałów do ewentualnych sprostowań (dokumenty, informacje o charakterze statystycznym);
- informowanie mediów na bieżąco;
- zwoływanie konferencji prasowych celem przekazania faktów;
- przygotowywanie (wraz z rozwojem sytuacji) i wysłanie informacji medialnych.

Komunikaty dla środków masowego przekazu powinny określać rzeczywisty charakter i rozmiar zdarzenia. Nie powinny zawierać elementów mogących wywołać panikę wśród uczestników ruchu na drodze oraz wśród społeczności lokalnej.

² zgodnie z ustawą z dnia 23.01. 2009 r. o wojewodzie i administracji rządowej w województwie (Dz.U.2009.31.206 z późn.zm.) art. 22 „Wojewoda odpowiada za wykonywanie polityki Rady Ministrów w województwie, a szczególności: pkt 2 - zapewnia współdziałanie wszystkich organów administracji rządowej i samorządowej działających w województwie i kieruje ich działalnością w zakresie zapobiegania zagrożeniu życia, zdrowia lub mienia oraz zagrożeniom środowiska, bezpieczeństwa państwa i utrzymania porządku publicznego, ochrony praw obywatelskich, a także zapobiegania klęskom żywiołowym i innym nadzwyczajnym zagrożeniom oraz zwalczania i usuwania ich skutków, na zasadach określonych w odrębnych ustawach”.

5.3 Schemat przepływu informacji oraz wykaz zaangażowanych podmiotów i zakres ich odpowiedzialności.



5.3.1 Zakres odpowiedzialności zarządcy drogi krajowej - GDDKiA

Droga Krajowa Nr 8 na obszarze województwa dolnośląskiego jest w zarządzie Oddziału Generalnej Dyrekcji Dróg Krajowych i Autostrad we Wrocławiu.

Zadania administratora drogi krajowej DK 8 realizuje bezpośrednio Rejony GDDKiA, które do bezpośrednich działań związanych z utrzymaniem drogi krajowej DK 8 wykorzystuje Obwody Drogowe wykonujące zadania służby liniowej.

Do obowiązków zarządcy drogi należą:

- 1) zgodnie z ustawą z dnia 21 marca 1985 roku o drogach publicznych (Dz.U.2013.260 z późn. zm.) sprawy wynikające z zakresu planowania, budowy, przebudowy, utrzymania i ochrony dróg, obejmujące m.in.:
 - doraźne oznakowanie ewentualnych miejsc zagrożeń na drogach będących w administracji Oddziału;
 - w razie konieczności wyłączenie z eksploatacji i oznakowanie miejsca zdarzenia na drodze we współpracy z odpowiednimi służbami;
 - we współpracy z odpowiednimi służbami - wyznaczanie i oznakowanie objazdów wytypowanych odcinków dróg krajowych i obiektów inżynierskich - w zależności od powstałej sytuacji lub skali zagrożenia;
 - włączenie się pomocniczo w akcje prowadzone przez odpowiednie służby tj. Policję, Państwową Straż Pożarną itp.;
 - prowadzenie działań mających na celu przywrócenie ruchu na wyłączonym odcinku drogi, poprzez usuwanie skutków zdarzeń drogowych (np. naprawa/zabezpieczenie uszkodzonej infrastruktury drogowej, usuwanie odpadów obojętnych).

z wyjątkiem działań związanych z usuwaniem/neutralizowaniem substancji niebezpiecznych lub nierozpoznanych substancji chemicznych.

Do realizacji zadań zarządcy drogi krajowej, Oddział GDDKiA wykorzystuje środki pozyskane w ramach podpisanych umów Utrzymaj Standard z firmą zewnętrzną świadczącą pełne usługi na rzecz GDDKiA.

Umowa ta dotyczy między innymi: odśnieżania dróg, wywozu i utylizacji martwych zwierząt oraz realizacji prac związanych ze zmianą organizacji ruchu i oznakowaniem dróg a także wykonywania objazdów kontrolnych (patrolowania) drogi krajowej.

5.3.2 Zakres odpowiedzialności jednostek ksrq

Państwowa Straż Pożarna jest organizatorem krajowego systemu ratowniczo-gaśniczego mającego na celu ochronę życia, zdrowia oraz mienia podczas:

- ratownictwa technicznego,
- ratownictwa chemicznego,
- ratownictwa ekologicznego,
- walki z pożarami i innymi klęskami żywiołowymi,
- ratownictwa medycznego.

Analizę zabezpieczenia operacyjnego na obszarze powiatu w zakresie realizowania podstawowych czynności ratowniczych przez podmioty ksrq opracowują komendanci powiatowi (miejscy) Państwowej Straży Pożarnej.³

Do działań ratowniczych na odcinku drogi krajowej DK 8 Granica Państwa (Kudowa – Słone) od km 0+000 do 34+900 i 36+000 do drogi S8e do km 109+049 i DK 8o m. Kłodzko dysponowane są siły i środki jednostek ratowniczych z terenu poszczególnych powiatów wg. odrębnych procedur PSP.

Dysponowanie sił i środków podmiotów ksrq oraz jednostek pozostających poza systemem, odbywa się z uwzględnieniem odrębnych procedur PSP w stanowiskach kierowania PSP.

Jeżeli rozmiar zdarzenia na drodze przekracza możliwości danego powiatu, kolejne siły i środki powiatów sąsiednich zostaną zadysponowane do działań poprzez Wojewódzkie Stanowisko Koordynacji Ratownictwa PSP we Wrocławiu, po uzyskaniu informacji od właściwego Powiatowego/Miejskiego Stanowiska Kierowania PSP (PSK/MSK).

Strażacy biorący udział w akcji ratowniczej, w zakresie niezbędnym do prowadzenia akcji, mają prawo korzystania z:

- dróg, gruntów i zbiorników wodnych państwowych, komunalnych i prywatnych,
- komunalnych i prywatnych ujęć wodnych i środków gaśniczych.

W okolicznościach uzasadnionych stanem wyższej konieczności strażak kierujący akcją ratowniczą ma prawo zarządzenia:

- ewakuacji ludzi i mienia z terenu objętego akcją ratowniczą,
- koniecznych prac wyburzeniowych i rozbiórkowych,
- wstrzymania komunikacji w ruchu lądowym,
- udostępnienia pojazdów, środków i przedmiotów niezbędnych do akcji ratowniczej,
- zakazu przebywania osobom postronnym w rejonie akcji ratowniczej.

DANE TELEADRESOWE ZAWARTE SĄ W ZAŁĄCZNIKU NR 7.

³ § 9 Rozporządzenia Ministra Spraw Wewnętrznych i Administracji z dnia 18 lutego 2011 r. w sprawie szczegółowych zasad organizacji krajowego systemu ratowniczo-gaśniczego (Dz.U.2011.46.239 z późn. zm.);

5.3.3 Zakres odpowiedzialności jednostek Policji

Do podstawowych zadań Policji należy czuwanie nad bezpieczeństwem i porządkiem ruchu na drogach, kierowanie ruchem i jego kontrolowanie.

Zadania związane z pełnieniem służby oraz zapewnieniem porządku i bezpieczeństwa na dolnośląskim odcinku drogi krajowej DK 8 i DK 8o realizują organy ruchu drogowego z Komend Powiatowych/Miejskich zgodnie z ich odpowiedzialnością terytorialną.

1. Zadania organów ruchu drogowego:

- 1) Prowadzenie działań porządkowo-kontrolnych na rzecz zapewnienia bezpieczeństwa i porządku w ruchu drogowym na drogach w granicach powiatu;
- 2) Bieżąca realizacja zgłaszanych do obsługi zdarzeń drogowych, w tym wypadków drogowych i kolizji;
- 3) Reagowanie na przestępstwa i wykroczenia, stosując prawem przewidziane środki;
- 4) W uzgodnieniu z Wydziałem Ruchu Drogowego KWP we Wrocławiu realizacja zadań tzw. trasach koordynowanych;
- 5) Zbierać i zgłaszać przełożonemu uwagi i propozycje w zakresie niezbędnych przedsięwzięć zmierzających do usprawnienia, poprawy bezpieczeństwa i porządku ruchu, w tym dotyczących infrastruktury drogowej.

Czynności na miejscu zdarzenia drogowego wykonują policjanci ruchu drogowego pełniący służbę w komórce **obsługi zdarzeń drogowych, (OZD)** lub inni policjanci ruchu drogowego wyposażeni w sprzęt specjalistyczny.

Do zadań Policji w zakresie występowania i usuwania skutków zdarzeń na drogach należy, w szczególności:

- 1) wprowadzanie tymczasowych ograniczeń lub zakazów ruchu w przypadku zdarzeń, w wyniku których może nastąpić zagrożenie bezpieczeństwa ruchu drogowego, życia lub zdrowia osób lub możliwość wystąpienia szkód materialnych w znacznym rozmiarze;
- 2) wydawanie dyspozycji i nadzorowanie usuwania pojazdów, jeżeli utrudniają prowadzenie akcji ratowniczej⁴;
- 3) czuwanie nad bezpieczeństwem i porządkiem ruchu na drogach, kierowanie ruchem i jego kontrolowanie;
- 4) prowadzenie wstępnych czynności w przypadku wystąpienia zdarzeń drogowych, w tym zabezpieczenia miejsca zdarzenia przed dostępem osób postronnych;
- 5) przekazanie informacji o potrzebie zamknięcia danego odcinka drogi;
- 6) Policjant ruchu drogowego posiadający na wyposażeniu urządzenia techniczne służące do zabezpieczenia miejsca zdarzenia drogowego, jest obowiązany do ich stosowania przy wykonywaniu czynności na miejscu zdarzenia, nie stosuje się tych urządzeń technicznych, jeżeli pojazdy uczestniczące w zdarzeniu znajdują się poza jezdnią, a wykonywane czynności nie stwarzają zagrożenia bezpieczeństwa dla policjanta i innych uczestników ruchu drogowego;
- 7) podejmowanie działań zmierzających do przywrócenia zakłóconej płynności ruchu;
- 8) wzywanie na miejsce zdarzenia pomocy drogowej według obowiązujących procedur w tym zakresie w celu usunięcia uszkodzonych pojazdów i ich elementów;
- 9) współpraca z innymi służbami ratowniczymi.

DANE TELEADRESOWE ZAWARTE SĄ W ZAŁĄCZNIKU NR 7.

⁴ Rozporządzenie MSWiA z dnia 22 czerwca 2011 r. w sprawie usuwania pojazdów, których używanie może zagrażać bezpieczeństwu lub porządkowi ruchu drogowego albo utrudniających prowadzenie akcji ratowniczej.

5.3.4 Zakres odpowiedzialności jednostek Państwowego Ratownictwa Medycznego

System Państwowe Ratownictwo Medyczne na terenie województwa działa na podstawie wojewódzkiego planów działania systemu sporządzonego przez Wojewodę.

Drogę Krajową Nr 8 i Nr 8o na terenie województwa dolnośląskiego zabezpieczają zespoły ratownictwa medycznego (ZRM) z poszczególnych powiatów.

Zespoły ratownictwa medycznego (ZRM) to jednostki systemu PRM, udzielające świadczeń wyłącznie osobom w stanie nagłego zagrożenia zdrowotnego w warunkach poza szpitalnych.

Zespoły ratownictwa medycznego dzielą się na:

- **zespoły specjalistyczne**, w skład których wchodzi co najmniej trzy osoby uprawnione do wykonywania medycznych czynności ratunkowych, w tym lekarz systemu oraz pielęgniarka systemu lub ratownik medyczny;
- **zespoły podstawowe**, w skład których wchodzi co najmniej dwie osoby uprawnione do wykonywania medycznych czynności ratunkowych, w tym pielęgniarka systemu lub ratownik medyczny;
- **zespoły lotnicze**, w skład których wchodzi co najmniej trzy osoby, w tym co najmniej jeden pilot zawodowy, lekarz systemu oraz ratownik medyczny lub pielęgniarka systemu.

Do zadań ZRM należy w szczególności:

- 1) dokonywanie wstępnej oceny stanu zdrowia poszkodowanych i ich selekcji;
- 2) udzielanie pomocy medycznej poszkodowanym;
- 3) transport rannych do wyznaczonych placówek zdrowia;
- 4) koordynacja ratownictwa medycznego przy pełnej współpracy z kierującym działaniami ratowniczymi (przedstawiciel PSP);
- 5) współpraca z ratownikami Lotniczego Pogotowia Ratunkowego oraz innymi służbami.

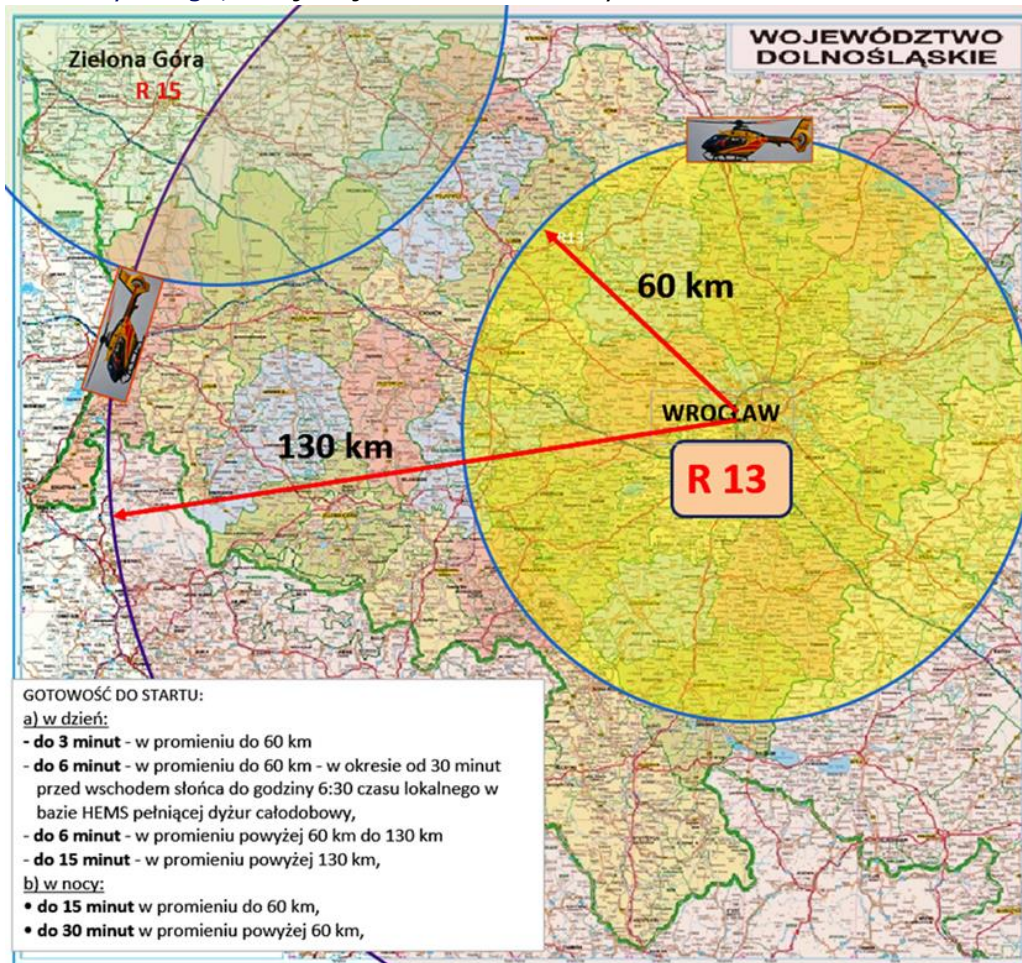
Zgodnie z przepisami Ustawy o PRM, maksymalny czas dotarcia ZRM nie może być dłuższy niż 20 minut poza miastem powyżej 10 tysięcy mieszkańców.

Czasy dojazdu zespołu ratownictwa medycznego (jako pojazd uprzywilejowany) do poszczególnych węzłów oraz jezdni drogi krajowej wynoszą maksymalnie do 15-18 min.

DANE TELEADRESOWE ZAWARTE SĄ W ZAŁĄCZNIKU NR 7.

LOTNICZE POGOTOWIE RATUNKOWE

Śmigłowiec HEMS (ang. Helicopter Emergency Medical Service) jako śmigłowcowa służba ratownictwa medycznego, stacjonuje w Porcie Lotniczym Wrocław – Strachowice.



Jego zasięg działania obejmuje także drogę krajową Nr 8 i Nr 8o

Śmigłowiec nie ma zawczasu przygotowanych miejsc do lądowania. W sytuacjach szczególnych wykorzystuje doraźnie wybrane miejsca do lądowania.

Przygotowany jest także do lądowania na parkingach lub bezpośrednio na pasie drogi krajowej lub obok drogi krajowej (jeżeli na to pozwala ukształtowanie terenu i warunki bezpieczeństwa) - miejsca lądowania **zabezpiecza Państwowa Straż Pożarna OSP w KSRG.**

Osoby upoważnione do wezwania zespołu HEMS:

- dyspozytor Krajowy SP ZOZ LPR w Warszawie,
- lekarze koordynatorzy ratownictwa medycznego i dyspozytorzy pogotowia ratunkowego oraz oddziałów pomocy doraźnej,
- dyspozytorzy medyczni Centrum Powiadamiania Ratunkowego,
- dyspozytorzy innych podmiotów ratowniczych (np. Państwowa Straż Pożarna) poprzez dyspozytora medycznego pogotowia ratunkowego lub bezpośrednio na podstawie podpisanych porozumień.

UWAGA: Istnieje możliwość niewykonania transportu z miejsca zdarzenia/wezwania ze względu na ryzyko w zakresie bezpieczeństwa lotu, ograniczenia operacyjne lub prawne.

DANE TELEADRESOWE ZAWARTE SĄ W ZAŁĄCZNIKU NR 7.

5.3.5 Zadania Inspekcji Transportu Drogowego

Inspekcja Transportu Drogowego (ITD), realizuje zadania związane z kontrolą przestrzegania przepisów obowiązujących w zakresie wykonywania transportu drogowego i niezarobkowego przewozu osób i rzeczy oraz eliminowania wszelkich negatywnych zjawisk w transporcie drogowym.

Inspektorzy transportu drogowego, poruszają się pojazdami uprzywilejowanymi, posiadają uprawnienia do kierowania ruchem, nakładania mandatów, zatrzymywania prawa jazdy i dowodów rejestracyjnych. Korzystają z ochrony przewidzianej dla funkcjonariuszy państwowych.

W zakresie kontroli przewozów drogowych posiadają uprawnienia analogiczne jak Policja.

Inspekcja Transportu Drogowego powołana Ustawą z dnia 6 września 2001r. o transporcie drogowym, wykonuje zadania na mocy ustawy z dnia 20 czerwca 1997 r. Prawo o ruchu drogowym (Dz.U.2012.1137 z późn. zm.);

DANE TELEADRESOWE ZAWARTE SĄ W ZAŁĄCZNIKU NR 7.

5.4 Zakres współpracy zarządcy drogi ze służbami ratowniczymi i podmiotami biorącymi udział w akcji ratowniczej

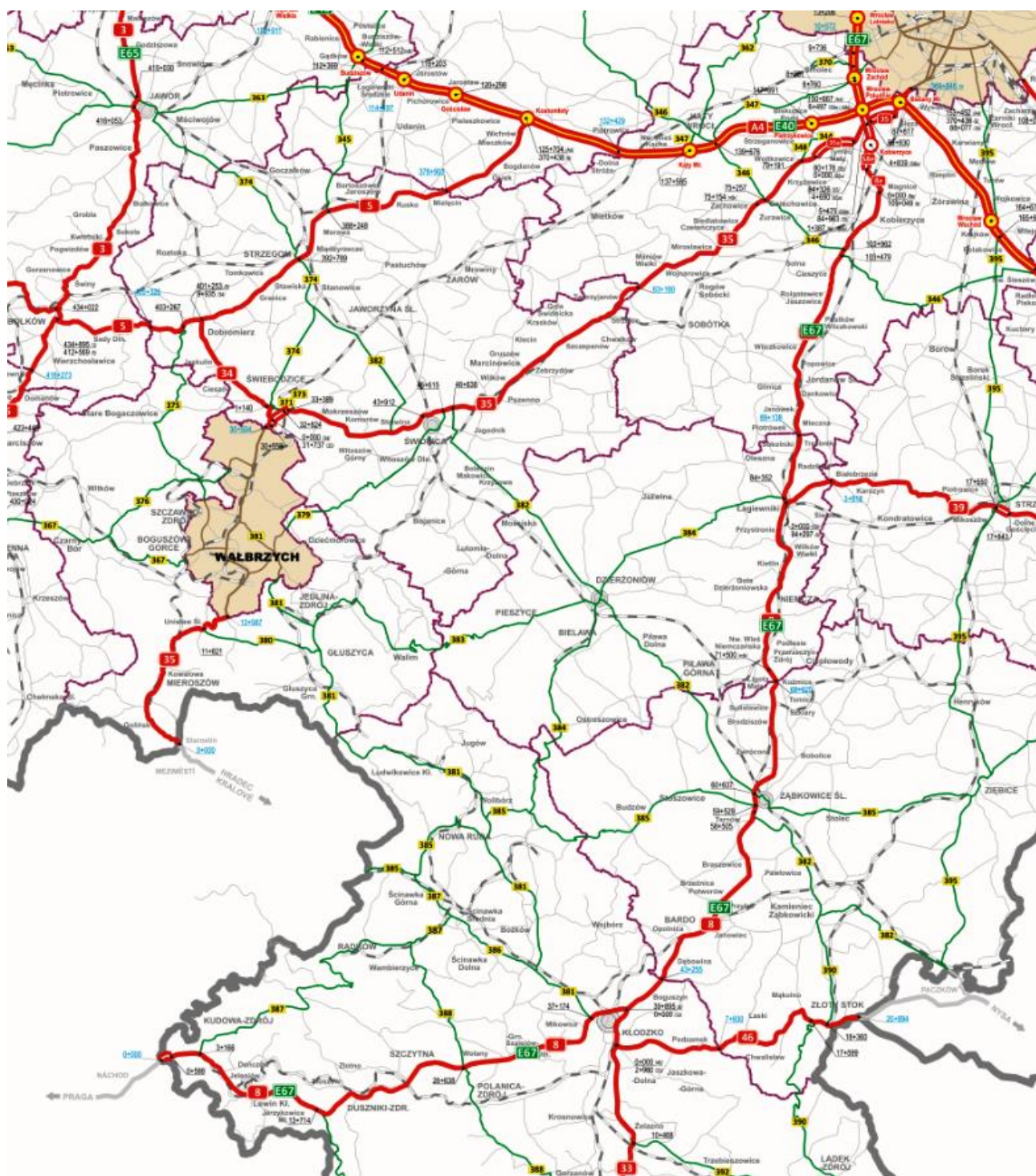
Odcinek DK 8 przebiega przez obszary terytorialnego podziału administracyjnego i rejonu odpowiedzialności następujących podmiotów i służb ratowniczych:

DK8

| Lokalizacja | | | Jednostki administracyjne | | | | Rejon GDDKiA |
|-------------|----------|---------|---------------------------|----------------------|--------------------------|---------------------------|-----------------|
| Lp. | Pikietaż | | Powiat | Gmina | Policja | PSP | |
| | od | do | | | | | |
| 1 | 2 | 3 | 4 | 5 | 6 | 7 | 8 |
| 1. | 0+000 | 4+316 | Kłodzko | Kudowa Zdrój | KPP w Kłodzku | KP PSP w Kłodzku | Kłodzko |
| 2. | 4+316 | 14+006 | Kłodzko | Lewin Kłodzki | KPP w Kłodzku | KP PSP w Kłodzku | Kłodzko |
| 3. | 14+006 | 18+099 | Kłodzko | Duszniki Zdrój | KPP w Kłodzku | KP PSP w Kłodzku | Kłodzko |
| 4. | 18+099 | 24+141 | Kłodzko | Szczytna | KPP w Kłodzku | KP PSP w Kłodzku | Kłodzko |
| 5. | 24+141 | 26+275 | Kłodzko | Polanica Zdrój | KPP w Kłodzku | KP PSP w Kłodzku | Kłodzko |
| 6. | 26+275 | 28+072 | Kłodzko | Szczytna | KPP w Kłodzku | KP PSP w Kłodzku | Kłodzko |
| 7. | 28+072 | 34+900 | Kłodzko | Kłodzko | KPP w Kłodzku | KP PSP w Kłodzku | Kłodzko |
| 8. | 36+000 | 43+255 | Kłodzko | Kłodzko | KPP w Kłodzku | KP PSP w Kłodzku | Kłodzko |
| 9. | 43+255 | 51+823 | Ząbkowice Śląskie | Bardo | KPP w Ząbkowicach Śl. | KP PSP w Ząbkowicach | Kłodzko |
| 10. | 51+823 | 67+800 | Ząbkowice Śląskie | Ząbkowice Śląskie | KPP w Ząbkowicach Śl. | KP PSP w Ząbkowicach | Kłodzko |
| 11. | 67+800 | 69+620 | Ząbkowice Śląskie | Ciepłowody | KPP w Ząbkowicach Śl. | KP PSP w Ząbkowicach | Kłodzko |
| 12. | 71+500 | 80+564 | Dzierżoniów | Niemcza | KPP w Dzierżoniowie | KP PSP w Dzierżoniowie | Wrocław |
| 13. | 80+564 | 89+138 | Dzierżoniów | Łagiewniki | KPP w Dzierżoniowie | KP PSP w Dzierżoniowie | Wrocław |
| 14. | 89+138 | 96+853 | Wrocław | Jordanów Śląski | KMP we Wrocławiu | KP PSP we Wrocławiu | Wrocław |
| 15. | 96+853 | 109+049 | Wrocław | Kobierzyce | KMP we Wrocławiu | KP PSP we Wrocławiu | Wrocław |

DK8o

| Lokalizacja | | | Jednostki administracyjne | | | | Rejon GDDKiA |
|-------------|----------|-------|---------------------------|---------|------------------|---------------------|---------------------|
| Lp. | Pikietaż | | Powiat | Gmina | Policja | PSP | |
| | od | do | | | | | |
| 1 | 2 | 3 | 4 | 5 | 6 | 7 | 8 |
| | 0+000 | 1+040 | Kłodzko | Kłodzko | KPP w Kłodzku | KP PSP w Kłodzku | Kłodzko |



Współdziałanie zarządcy drogi ze służbami ratowniczymi realizowane jest zgodnie z terytorialnymi obszarami (rejonami) odpowiedzialności poszczególnych podmiotów podmiotami biorącymi udział w akcji ratowniczej. Jednostki Policji i PSP swoje zadania realizują w ramach swoich kompetencji.

| Podmiot | Zakres działania |
|--|---|
| ZZR/PID we Wrocławiu | <ol style="list-style-type: none"> 1) przyjęcie zgłoszenia, 2) alarmowanie służb ratowniczych - CPR, Policja, PSP, ZRM, WCZK, Patrole drogowe zarządcy drogi, inne w razie potrzeby, 3) współdziałanie z Policją i KDR (poprzez służbę liniową GDDKiA) podczas konieczności zamknięcia odcinka drogi ekspresowej i organizacji doraźnych objazdów; 4) informowanie użytkowników drogi ekspresowej - poprzez tablice zmiennej treści o zamknięciu drogi ekspresowej na danym odcinku i proponowanych ewentualnych objazdach; 5) zobowiązanie Patrołu drogowego GDDKiA (służby liniowej) do ułatwiania wjazdu na drogę ekspresową służbom ratowniczym; 6) zobowiązanie Patrołu drogowego GDDKiA (służby liniowej) do właściwego oznakowania drogi zgodnie z wprowadzoną czasową organizacją ruchu; 7) ścisła współpraca z Stanowiskami Kierowania służb biorących udział w działaniach ratowniczych. |
| Patrol drogowy Służba liniowa | <ol style="list-style-type: none"> 1) utrzymywanie łączności z ZZR/PID we Wrocławiu za pomocą dostępnych kanałów łączności oraz środków technicznych, 2) na polecenie ZZR/PID niezwłoczny dojazd do miejsca zdarzenia; 3) oznakowanie terenu akcji w sposób zapewniający bezpieczeństwo ratowników i innych użytkowników drogi, 4) współpraca z KDR i Policją w celu wstrzymania/ograniczenia ruchu na drodze krajowej oraz w organizowaniu (oznakowaniu) objazdów drogami poza drogą krajową, 5) demontaż (na polecenie KDR) barier na przejazdach (wjazdach) awaryjnych lub innych elementów infrastruktury drogowej w celu ułatwienia prowadzenia akcji ratowniczej; 6) ułatwianie przedstawicielom władz samorządu terytorialnego dojazdu do podróźnych na zablokowanych odcinkach dróg (poprzez wjazdy awaryjne, drogi technologiczne itp.) celem ułatwienia dostarczenia im środków pomocy doraźnej (np. napoje, koce itp.) 7) przejęcie terenu, obiektu lub mienia działań ratowniczych po zakończeniu akcji od KDR poprzez podpisanie „Potwierdzenia przekazania terenu, obiektu lub mienia objętego działaniami ratowniczymi” z zapisem o treści „W miejscu objętym działaniami ratowniczym nie występuje zagrożenie chemiczne – ekologiczne”. 8) po przejęciu drogi, doprowadzenie stanu nawierzchni i pobocza do stanu sprzed zdarzenia, lub oznakowanie tego miejsca do czasu dokonania ich naprawy 9) ścisła współpraca z KDR w trakcie działań ratowniczych. <p>Dowódca sił jednostki ochrony przeciwpożarowej może podjąć decyzję o wykorzystaniu zasobów ratowniczych do udzielenia pomocy innym podmiotom obecnym na miejscu zdarzenia, o czym informuje powiatowe (miejskie) stanowisko kierowania PSP. W przypadku gdy wcześniej były prowadzone działania ratownicze, podjęcie decyzji o udzieleniu pomocy powinno być poprzedzone przekazaniem terenu po zakończeniu działań ratowniczych.</p> |

| | |
|------------------------------|---|
| <p>PSP (ksrg)</p> | <ol style="list-style-type: none"> 1) przyjęcie zgłoszenia, 2) przeprowadzenie przez KDR rozpoznania wstępnego i dokonanie identyfikacji zagrożenia, 3) zdefiniowanie określonej sytuacji prowadzącej do faktycznych lub potencjalnych utrudnień w ruchu drogowym na: <ul style="list-style-type: none"> ➤ zdarzenia nie wymagające podjęcia działań ratowniczych ➤ zdarzenia wymagające podjęcia działań ratowniczych 4) w przypadku oceny przez KDR, że <u>nie występuje</u> konieczność podjęcia działań ratowniczych (nie występuje potrzeba ochrony życia i zdrowia ludzkiego, mienia lub środowiska) dowódca sił ratowniczych: <ul style="list-style-type: none"> ➤ przystępuje do realizacji przedsięwzięć w celu poinformowania innych użytkowników dróg o występującym ewentualnych utrudnień w ruchu drogowym poprzez oznakowania miejsca zdarzenia; ➤ informuje powiatowe (miejskie) stanowisko kierowania PSP o konieczności przybycia na miejsce zdarzenia przedstawicieli zarządcy drogi lub/i jednostek Policji, ➤ przekazuje przedstawicielowi zarządcy drogi „Potwierdzenia przekazania terenu, obiektu lub mienia objętego działaniami ratowniczymi” z zapisem o treści „<i>W miejscu objętym działaniami ratowniczym nie występuje zagrożenie chemiczne – ekologiczne</i>”. 5) w przypadku oceny przez KDR, że <u>występuje</u> konieczność podjęcia działań ratowniczych - podmiot ksrg przystępuje do ich realizacji zgodnie z przepisami rozporządzenia Ministra Spraw Wewnętrznych i Administracji z dnia 3 lipca 2017 r. w sprawie szczegółowych organizacji krajowego systemu ratowniczo-gaśniczego (m.in. §15 i §16) kierując akcją ratowniczą poprzez: <ul style="list-style-type: none"> ➤ ustalenie rodzaju i wielkości zagrożenia i przekazania informacji poprzez powiatowe (miejskie) stanowisko kierowania PSP do ZZR/PID we Wrocławiu, ➤ zabezpieczenie strefy działań ratowniczych, w tym wyznaczenie i oznakowanie strefy zagrożenia, ➤ prowadzenie działań z zakresu kwalifikowanej pierwszej pomocy, ➤ określenie i zabezpieczenie miejsc lądowiska dla LPR ➤ przyjęcie właściwego dla danej sytuacji trybu postępowania obecnych na miejscu sił podmiotów ratowniczych. ➤ dysponowanie do działań sił i środków jednostek ochrony przeciwpożarowej zgodnie z obowiązującymi w PSP procedurami, ➤ organizowanie i prowadzenie działań z zakresu: gaszenia pożarów, ratownictwa technicznego (na poziomie podstawowym i specjalistycznym), ratownictwa chemiczno – ekologicznego (na poziomie podstawowym i specjalistycznym) a w tym m.in.: <ul style="list-style-type: none"> • związywanie lub neutralizacja substancji niebezpiecznych • zabezpieczenie terenu objętego wyciekami substancji niebezpiecznej; ➤ przekazanie (po zakończeniu działań ratowniczych, zgodnie z § 21 ust. 2 pkt 2 rozporządzenia Ministra Spraw Wewnętrznych z dnia z dnia 3 lipca 2017 r.) terenu - przedstawicielowi zarządcy drogi poprzez przekazanie „Potwierdzenia przekazania terenu, obiektu lub mienia objętego działaniami ratowniczymi” z zapisem o treści „<i>W miejscu objętym działaniami ratowniczym nie występuje zagrożenie chemiczno – ekologiczne</i>”. ➤ a w przypadku braku możliwości ich ustalenia lub nieobecności na miejscu zdarzenia - zgłoszenie tego faktu do właściwego terytorialnie stanowiska kierowania ksrg). 6) Dowódca sił jednostki ochrony przeciwpożarowej może podjąć decyzję o wykorzystaniu zasobów ratowniczych do udzielenia pomocy innym podmiotom obecnym na miejscu zdarzenia, o czym informuje powiatowe (miejskie) stanowisko kierowania PSP. W przypadku gdy wcześniej były prowadzone działania ratownicze, podjęcie decyzji o udzieleniu pomocy powinno być poprzedzone przekazaniem terenu po zakończeniu działań ratowniczych |
|------------------------------|---|

| | |
|-----------------------|--|
| <p>POLICJA</p> | <ol style="list-style-type: none"> 1) przyjęcie zgłoszenia, 2) zadysponowanie sił i środków, 3) przekazanie do ZZR/PID we Wrocławiu informacji o potrzebie zamknięcia danego odcinka drogi ekspresowej, 4) wprowadzanie tymczasowych ograniczeń lub zakazów ruchu w przypadku zdarzeń, w wyniku których może nastąpić zagrożenie bezpieczeństwa ruchu drogowego, 5) nadzór nad organizacją ruchu na drodze krajowej i wyznaczanie objazdów we współdziałaniu z zarządcą drogi (ZZR/PID), 6) zabezpieczenie miejsca zdarzenia, w tym przed dostępem osób postronnych, 7) pomoc w prowadzeniu ewakuacji poszkodowanych oraz udzielanie poszkodowanym pomocy przedlekarskiej (do czasu przybycia ZRM), 8) zapewnienie (wskazanie) dojazdu służbom ratowniczym na miejsce zdarzenia, 9) kierowanie ruchem drogowym, 10) wzywanie na miejsce wypadku pomocy drogowej wg obowiązujących procedur w tym zakresie w celu usunięcia uszkodzonych pojazdów, 11) prowadzenie postępowań przygotowawczych w sprawach wypadków drogowych, 12) utrzymywanie łączności z ZZR/PID we Wrocławiu za pomocą dostępnych kanałów łączności oraz środków technicznych, 13) współpraca z innymi służbami ratowniczymi, 14) przekazanie terenu akcji po jej zakończeniu. |
| <p>ZRM</p> | <ol style="list-style-type: none"> 1) dokonanie wstępnej oceny stanu zdrowia poszkodowanych i ich selekcji, 2) udzielanie pomocy medycznej poszkodowanym, 3) transport rannych do wyznaczonych placówek ochrony zdrowia, 4) utrzymywanie łączności z ZZR/PID we Wrocławiu za pomocą dostępnych kanałów łączności oraz środków technicznych, a także informowanie o potrzebie zapewnienia miejsc w szpitalach, 5) zabezpieczenie medyczne ratowników, 6) określanie rejonu wystąpienia zdarzenia i zadysponowanie śmigłowców Lotniczego Pogotowia Ratunkowego (LPR), 7) współpraca z ratownikami Lotniczego Pogotowia Ratunkowego oraz z innymi służbami, 8) koordynacja działań ratownictwa medycznego przy pełnej współpracy z kierującym działaniem ratowniczym (PSP). |

5.5 Standardy zimowego utrzymania wjazdów i przejazdów awaryjnych

Obowiązek utrzymania przejezdności dróg i szlaków komunikacyjnych spoczywa na zarządcy dróg, w szczególności odśnieżanie dróg i chodników zwalczanie śliskości, montaż i demontaż płotków przeciwsnieżnych.

Całość prac związanych z zimowym utrzymaniem na DK 8 i DK 8o i prowadzą służby liniowe z właściwych terytorialnie Rejonów GDDKiA zgodnie z opracowanymi „Planami zimowego utrzymania dróg”.

Prace zimowego utrzymania na drogach zarządzanych przez GDDKiA Oddział we Wrocławiu, prowadzone są według standardów zgodnych z Zarządzeniem Generalnego Dyrektora Dróg Krajowych i Autostrad obowiązującym w danym sezonie zimowym.

Z chwilą rozpoczęcia prac przy odśnieżaniu dróg i zwalczaniu śliskości zimowej w Obwodach Drogowych, siedzibach Rejonów, wprowadzone zostaną dyżury personelu technicznego przy nadzorowaniu i koordynowaniu prac oraz obsłudze informacyjnej.

Drogę Krajową Nr 8 od 0+000 do 34+900 i 36+000 do 109+049 i Nr 8o od 0+000 do 1+040 zalicza się do I standardu zimowego utrzymania zgodnie z Informatorem zimowego utrzymania krajowych dróg zamiejskich na terenie Dolnego Śląska

| Standard | Opis standardu | Dopuszczalne odstępstwa od stanu nawierzchni opisanego standardem z określeniem czasu w jakim skutki danego zjawiska atmosferycznego powinny być usunięte (zlikwidowane) | |
|----------|---|--|---|
| | | Po ustaniu opadów śniegu | Od stwierdzenia zjawiska atmosferycznego przez kierującego ZUD lub powzięcia przez niego uwiarygodnionych informacji o wystąpieniu |
| I | Jezdnia odśnieżona a śliskość zimowa zlikwidowana na całej szerokości łącznie z pobocznymi utwardzonymi, na jezdni nie może występować warstwa zajeżdżonego śniegu. | <ul style="list-style-type: none"> - śnieg luźny może zalegać do 4 godz. - błoto pośniegowe może występować: do 6 godz. | <ul style="list-style-type: none"> - gołoledź: do 3 godz. - szron: do 3 godz. - szadź: do 3 godz. - śliskość pośniegowa: do 4 godz. - lodowica: do 4 godz. |

5.6 Dane operacyjne zarządcy drogi krajowej

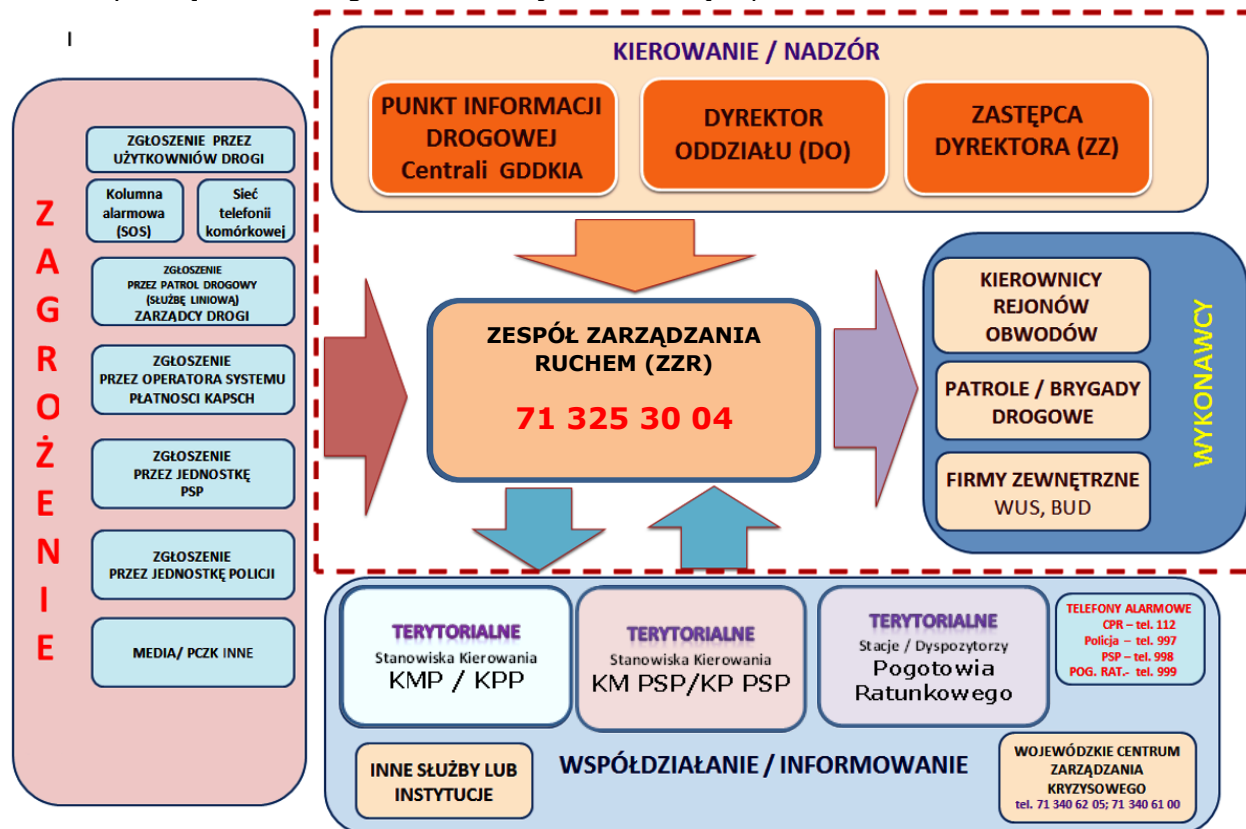
5.6.1 Wykaz Obwodów Utrzymania DK 8

| Lp. | Nazwa | Lokalizacja | | Ilość pracowników | | Normatywny zapas | | | | | Uwagi |
|-----|------------------------------------|------------------------------------|-------|-------------------|-----------------------|---|-----|----------------|--------------------------|------|-------|
| | | Siedziba | Węzeł | 7-15 (godz.) | 15-7 (godz.) | Piasek | Sól | Chlorek wapnia | Materiały uszorstniające | Inne | |
| 1. | Obwód Drogowy w Kłodzku | 57-300 Kłodzko ul. Objazdowa 20 | | 3 | 1 patrol 2 osobowy | Zgodnie z potrzebami uzupełniany na bieżąco | | | | | |
| 2. | Obwód Drogowy w Braszowicach | 57-206 Braszowice | | 3 | 1 patrol 2 osobowy | Zgodnie z potrzebami uzupełniany na bieżąco | | | | | |
| 3. | Obwód Drogowy w Jordanowie Śląskim | 55-065 Jordanów Śląski ul. Wąska 3 | | 3 | 1 patrol 2 osobowy | Zgodnie z potrzebami uzupełniany na bieżąco | | | | | |

| | | | | | | | | | | |
|----|-----------------------------------|--|---------------------------|---|-----------------------|---|--|--|--|--|
| 4. | Obwód Drogowy Bielany Wrocławskie | Bielany Wrocławskie 55-040 Kobierzyce | A4 Bielany Wrocławskie | 3 | 1 patrol 2 osobowy | Zgodnie z potrzebami uzupełniany na bieżąco | | | | |
|----|-----------------------------------|--|---------------------------|---|-----------------------|---|--|--|--|--|

5.6.2 Plan alarmowania służb zarządcy drogi krajowej

Procedury związane z obiegiem informacji zawarte są w pkt. 5.1



1. Do czasu otrzymania wytycznych, od osób wymienionych z grupy „**KIEROWANIE**”, obowiązek podjęcia bieżących działań w zakresie przeciwdziałania występującym utrudnieniom, zdarzeniom i zagrożeniom określonym spoczywa na pracowniku Generalnej Dyrekcji lub pracowniku podmiotu zewnętrznego⁵, z którym zawarto umowę na utrzymanie drogi lub innej infrastruktury i który pierwszy stwierdził lub otrzymał informację o wystąpieniu zdarzenia. Pracownik ten informuje o zaistniałym zdarzeniu pracowników odpowiednio wyższego i niższego szczebla w grupie „**WYKONAWCY**”, przedstawiając jednocześnie swoją ocenę sytuacji oraz informację o zamierzonych działaniach.
2. Przepływ informacji na potrzeby zarządzania kryzysowego oraz sprawozdawczości o powstałych utrudnieniach, zdarzeniach i zagrożeniach odbywa się poprzez ZZR/PID we Wrocławiu Oddziału i PID Centrali Generalnej Dyrekcji.

⁵ Wykonawca, z którym podpisano umowę na prowadzenie doraźnych remontów i robót utrzymaniowych lub umowy w systemie Utrzymaj Standard (WUS) lub Bieżącego Utrzymania Dróg (BUD)

5.7 Zasady organizacji i prowadzenia działań ratowniczych

DZIAŁANIA RATOWNICZE — jest to każda czynność podjęta w celu ochrony życia, zdrowia, mienia lub środowiska, a także likwidacji przyczyn powstania pożaru, wystąpienia klęski żywiołowej lub innego miejscowego zagrożenia⁶. Działanie ratownicze prowadzą jednostki ochrony przeciwpożarowej⁷.

5.7.1 Kierowanie działaniami ratowniczymi

Kierowanie działaniami ratowniczymi – obejmuje: planowanie, organizowanie, nadzorowanie i koordynowanie działań ratowniczych.

Kierowanie działaniem ratowniczym rozpoczyna się z chwilą przybycia na miejsce zdarzenia pierwszych sił z jednostki ksrg.⁸

Kierującym jest pierwszy przybyły na miejsce zdarzenia dowódca z jednostki, do czasu przybycia osoby posiadającej uprawnienia do przejęcia kierowania. W przypadku przybycia jednostek ochotniczych i zawodowych, obowiązany do przejęcia kierowania jest kierujący z jednostki zawodowej.

W przypadku przybycia na miejsce zdarzenia dowódców tej samej hierarchii, obowiązany do przejęcia kierowania jest dowódca z jednostki, dla której miejsce zdarzenia stanowi teren własnego działania.

Kierujący działaniem ratowniczym oddziałuje na podległe siły na miejscu zdarzenia, zgodnie z przyjętymi procedurami i planami ratowniczymi, w celu wykonania określonych czynności ratowniczych.

Kierowanie prowadzone jest jednoosobowo przez uprawnioną osobę odpowiednio oznakowaną, w sposób widoczny dla innych uczestników działań ratowniczych.

Prawa Kierującego działaniem ratowniczym (KDR)⁹

Kierujący akcją ratowniczą lub innym działaniem ratowniczym prowadzonym przez jednostki ochrony przeciwpożarowej jest uprawniony do zarządzenia:

- 1) Ewakuacji ludzi z rejonu objętego działaniem ratowniczym w przypadku zagrożenia życia i zdrowia, w szczególności gdy:
 - a) istnieje możliwość powstania paniki,
 - b) przewidywany rozwój zdarzeń może spowodować odcięcie drogi ewakuacyjnej.
- 2) Zakazu przebywania w rejonie objętym działaniem ratowniczym osób postronnych oraz utrudniających prowadzenie działania ratowniczego.
- 3) Ewakuacji mienia, w szczególności gdy:
 - a) istnieje możliwość rozprzestrzenienia się pożaru lub innego zagrożenia,
 - b) usytuowanie mienia utrudnia prowadzenie działania ratowniczego,
- 4) Prac wyburzeniowych oraz rozbiórkowych, w szczególności w sytuacjach:
 - a) zagrożenia ludzi, zwierząt lub mienia,
 - b) potrzeby dotarcia do źródeł zagrożenia w celu jego rozpoznania oraz ograniczenia wzrostu,
 - c) potrzeby użycia środków gaśniczych i neutralizatorów oraz odprowadzenia substancji toksycznych,
 - d) potrzeby zapewnienia dróg dojścia i ewakuacji.

⁶ Art. 2, ust. 2 ustawy z dnia 24 sierpnia 1991 r. o ochronie przeciwpożarowej. (Dz.U.91.81.351 z późn. zm.).

⁷ Art. 22, ust. 1 ustawy z dnia 24 sierpnia 1991 r. o ochronie przeciwpożarowej. – tamże

⁸ § 2 rozporządzenia Ministra Spraw Wewnętrznych i Administracji z dnia 31 lipca 2001 r. w sprawie szczegółowych zasad kierowania i współdziałania jednostek ochrony przeciwpożarowej biorących udział w działaniu ratowniczym. (Dz.U.2013.709 j.t.).

⁹ Rozporządzenie Rady Ministrów z dnia 4 lipca 1992 r. w sprawie zakresu i trybu korzystania z praw przez kierującego działaniem ratowniczym.

5) Wstrzymania komunikacji w ruchu lądowym, w szczególności w celu:

- a) zapewnienia właściwego ustawienia i eksploatacji sprzętu ratowniczego,
 - b) zapewnienia dróg komunikacyjnych na potrzeby działania ratowniczego,
 - c) eliminacji zagrożeń powodowanych przez środki komunikacji,
 - d) realizacji zadań określonych w pkt 1-4.
- 6) Przyjęcia w użytkowanie, na czas niezbędny do działania ratowniczego, pojazdów, środków technicznych i innych przedmiotów, a także ujęć wody, środków gaśniczych oraz nieruchomości przydatnych w działaniu ratowniczym, z wyjątkiem przypadków określonych w art. 24 ustawy z dnia 24 sierpnia 1991 r. o ochronie przeciwpożarowej (Dz. U. Nr 81, poz. 351).
- 7) Odstąpienia od zasad działania uznanych powszechnie za bezpieczne z zachowaniem wszelkich dostępnych w danych warunkach zabezpieczeń, jeżeli w ocenie kierującego działaniem ratowniczym, dokonanej w miejscu i czasie zdarzenia, istnieje prawdopodobieństwo uratowania życia ludzkiego.

Zarządzenia kierującego działaniem ratowniczym są decyzjami, którym może być nadany rygor natychmiastowej wykonalności w trybie przepisów Kodeksu postępowania administracyjnego.

Kierujący oddziałuje na podległe siły poprzez:

- 1) określanie rodzaju działań ratowniczych,
- 2) wydawanie rozkazów lub poleceń,
- 3) ostrzeganie podległych sił o wielkości i rodzajach zagrożenia oraz ewentualnym stopniu ryzyka planowanego działania ratowniczego.

Kierowanie działaniem ratowniczym **ustaje** z chwilą wykonania działań ratowniczych¹⁰ :

- a) udzielenia kwalifikowanej pierwszej pomocy osobom poszkodowanym na miejscu zdarzenia oraz przekazania ich zespołowi ratownictwa medycznego albo osobie wykonującej zawód medyczny w zakładzie opieki zdrowotnej;
- b) przekazania terenu, obiektu lub mienia objętego działaniem ratowniczym właścicielowi, **zarządcy**, użytkownikowi lub przedstawicielowi organu administracji rządowej lub samorządu terytorialnego albo Policji lub straży gminnej (miejskiej), a w przypadku braku możliwości ich ustalenia lub nieobecności na miejscu zdarzenia - zgłoszenia tego faktu do właściwego terytorialnie stanowiska kierowania ksrq.

Wzór „Potwierdzenia przekazania terenu, obiektu lub mienia objętego działaniami ratowniczymi” zawiera **załącznik nr 7.4.**

5.7.2 Zabezpieczenie miejsca zdarzenia

Unieruchomienie – awaria pojazdu na drodze:

1. W przypadku awarii pojazdu użytkownik drogi zobowiązany jest:
 - 1) usunąć pojazd z jezdni i umieścić go na poboczu/pasie awaryjnym,
 - 2) oznaczyć postój pojazdu w sposób określony w przepisach obowiązujących w tym zakresie,
 - 3) korzystając z dostępnych środków łączności o zaistniałym zdarzeniu powiadomić służby ratownicze (CPR – tel. 112),
 - 4) natychmiast opuścić pojazd i czekać na poboczu (za barierkami) lub innym bezpiecznym miejscu na pomoc.

¹⁰ Szczegółowy zakres prowadzonych działań ratowniczych określa § 15 i § 16 rozporządzenie Ministra Spraw Wewnętrznych i Administracji z dnia 18 lutego 2011 r. w sprawie szczegółowych zasad organizacji krajowego systemu ratowniczo-gaśniczego.

2. W razie awarii pojazdu, użytkownik może wezwać we własnym zakresie pomoc drogową, która winna dotrzeć na miejsce zdarzenia. Pomoc drogowa lub użytkownik może dokonać drobnych napraw, uzupełnienia paliwa, oleju itp.
3. W przypadku braku możliwości osobistego wezwania przez użytkownika wyspecjalizowanej Pomocy Drogowej, może on wystąpić do funkcjonariusza Policji o pomoc.

Zdarzenia drogowe na drodze:

➤ Do chwili przybycia służb ratowniczych działania winni podejmować:

1. **Kierujący pojazdem** w razie uczestniczenia w wypadku drogowym jest obowiązany¹¹:
 - 1) zatrzymać pojazd, nie powodując przy tym zagrożenia bezpieczeństwa ruchu drogowego;
 - 2) przedsięwziąć odpowiednie środki w celu zapewnienia bezpieczeństwa ruchu w miejscu wypadku poprzez: włączenie świateł awaryjnych, zaciągnięcie hamulca ręcznego, założenia kamizelki odblaskowej, przygotowania apteczki pierwszej pomocy, a także gaśnicy oraz ustawienia trójkąta ostrzegawczego:
 - **drogi ekspresowe i drogi krajowej - 100 m**
 - poza terenem zabudowanym - 30 – 50 m
 - w terenie zabudowanym - za samochodem
 - 3) niezwłocznie usunąć pojazd z miejsca wypadku, aby nie powodował zagrożenia lub tamowania ruchu, jeżeli nie ma zabitego lub rannego;
 - 4) natychmiast opuścić pojazd i czekać na poboczu (za barierkami) lub innym bezpiecznym miejscu na pomoc.
 - 5) jeżeli w wypadku jest zabity lub ranny, kierujący pojazdem jest obowiązany ponadto:
 - udzielić niezbędnej pomocy ofiarom wypadku oraz wezwać zespół ratownictwa medycznego i Policję poprzez **tel. 112, 999, 997**.
 - pozostać w bezpiecznym miejscu (poza barierkami ochronnymi) i nie podejmować czynności, które mogłyby utrudnić ustalenie przebiegu wypadku lub narazić na niebezpieczeństwo innych użytkowników drogi;
2. **Inni użytkownicy drogi** - powyższe czynności (w sytuacji gdy uczestnicy zdarzenia drogowego nie mogą samodzielnie wykonać czynności zabezpieczających i alarmowych);



„Kto zauważy osobę lub osoby znajdujące się w stanie nagłego zagrożenia zdrowotnego lub jest świadkiem zdarzenia powodującego taki stan, w miarę posiadanych możliwości i umiejętności ma obowiązek niezwłocznego podjęcia działań zmierzających do skutecznego powiadomienia o tym zdarzeniu podmiotów ustawowo powołanych do niesienia pomocy osobom w stanie nagłego zagrożenia zdrowotnego”.¹²

➤ Po przybyciu służb ratowniczych:

Zabezpieczenie miejsca zdarzenia po przybyciu Policji, jednostek ksrsg lub służb liniowych zarządcy drogi polega na szybkim i właściwym oznakowaniu miejsca zdarzenia poprzez:

- **oznakowanie doraźne** – podjęte przez pierwszą przybyłą służbę zgodnie z zachowaniem zasad i wymogów określonych w prawie o ruchu drogowym z wykorzystaniem ostrzegawczej sygnalizacji świetlnej pojazdu służbowego oraz dostępnymi dodatkowymi znakami i elementami ostrzegawczymi np.:
 - A – 34 „wypadek drogowy”,
 - B – 33 „ograniczenie prędkości do 30 km/h”,
 - C – 10 „nakaz jazdy z lewej strony znaku”
- **oznakowanie trwałe** – podjęte przez służby patrolowe/ liniowe administratora drogi krajowej wyposażone w komplety znaków z dodatkowymi elementami tj.:

¹¹ Art. 44 ustawy z dnia 20 czerwca 1997 roku prawo o ruchu drogowym (Dz.U.2012.1137 j.t.)

¹² Art. 4 ustawy z dnia 8 września 2006 r. o Państwowym Ratownictwie Medycznym (Dz.U. 2013.757)

| | | | |
|---|---------------------------------------|----------------|-------------------------------------|
| A – 12a | zwężenie jezdni – dwustronne | B – 33 | ograniczenie prędkości do 110 km/h |
| A – 12b | zwężenie jezdni – prawostronne | B – 42 | koniec zakazów |
| A – 12c | zwężenie jezdni – lewostronne | C – 9 | nakaz jazdy z prawej strony znaku |
| A – 14 | roboty na drodze | U – 3b | tablica prowadząca w lewo |
| A – 20 | odcinek jezdni o ruchu dwukierunkowym | U – 3c | tablica prowadząca ciągle w prawo |
| A – 30 | inne niebezpieczeństwa | U – 3d | tablica prowadząca ciągle w lewo |
| B – 1 | zakaz ruchu | U – 20b | zapora drogowa pojedyncza szeroka |
| B – 2 | zakaz wjazdu | U – 21 | ogranicznik skrajni |
| B – 25 | zakaz wyprzedzania | U – 23a | pachołek drogowy z lampą |
| B – 33 | ograniczenie prędkości do 60 km/h | U – 23 | pachołek drogowy bez lampy |
| B – 33 | ograniczenie prędkości do 80 km/h | U – 57a | lampy pulsacyjne ostrzegawcze żółte |
| Słupki do znaków, Podstawy ciężkie | | | |

Elementy składowe zabezpieczenia miejsca zdarzenia.

- 1) wstępne ustalenie obszaru kwalifikującego do określenia mianem miejsce zdarzenia;
- 2) ujawnienie osób poszkodowanych zdarzeniem, udzielenie pierwszej pomocy, ewakuacja rannych;
- 3) rozpoczęcie prowadzenia akcji;
- 4) usunięcie osób postronnych, czasowe wyłączenie miejsca zdarzenia do dyspozycji Policji lub Prokuratora (przy ofiarach śmiertelnych);
- 5) usunięcie potencjalnych zagrożeń w tym ustalenie czy na miejscu zdarzenia nie pozostał jego sprawca;
- 6) fizyczne zabezpieczenie śladów na miejscu zdarzenia przed zniszczeniem lub utratą;
- 7) sporządzenie dokumentacji z zabezpieczenia miejsca zdarzenia.



Służby ratownicze po przybyciu na miejscu zdarzenia drogowego, są zobowiązane:

- 1) zorganizować ruch drogowy w nowo powstałej sytuacji oraz zabezpieczyć miejsce zdarzenia przed kolejnym wypadkiem lub kolizją poprzez:
 - a) ustawienie w odpowiednich miejscach znaków lub urządzeń ostrzegawczo-zabezpieczających;
 - b) ustawienie wozów służbowych z włączonymi światłami pojazdów uprzywilejowanych;
 - c) usunięcie z rejonu zdarzenia osób postronnych,
 - d) powiadomienie dyżurnego jednostki koordynującej oraz zarządcę drogi (ZZR/PID we Wrocławiu) o czasowym zamknięciu lub ograniczeniu ruchu w celu poinformowania o objazdach przy wykorzystaniu lokalnych mediów,

Uwaga! W związku z wypadkiem drogowym Policjant lub Kierujący Działaniem Ratowniczym ma prawo wstrzymać ruch na drodze. W przypadku długotrwałego wstrzymania konieczne jest zorganizowanie doraźnego objazdu.

5.7.3 Zalecenia podczas zabezpieczenia prowadzenia akcji ratowniczej

Pierwsza przybyła na miejsce zdarzenia służba, podczas zabezpieczenia terenu akcji, powinna przestrzegać następujących zaleceń:

- 1) Dokonać właściwego zabezpieczenia terenu zdarzenia na drodze poprzez jego dodatkowe oznakowanie dostępnymi środkami (np. taśmą ostrzegawczą, znakami świetlnymi, tablicami ostrzegawczymi, innymi) a w pojazdach służbowych włączenie niebieskich świateł błyskowych, świateł mijania. Przepisów włączenie niebieskich świateł błyskowych nie stosuje się, jeżeli pojazdy uczestniczące w zdarzeniu znajdują się poza jezdnią, a wykonywane czynności nie stwarzają zagrożenia bezpieczeństwa dla policjanta i innych uczestników ruchu drogowego;
 Ponadto policjant po przybyciu na miejsce zdarzenia jest obowiązany między innymi do:
 - Ustawienia pojazdu służbowego w sposób zapewniający bezpieczeństwo własne oraz uczestników ruchu drogowego;
 - Dokonania wstępnej oceny zdarzenia i przekazania informacji dyżurnemu jednostki w szczególności o konieczności przybycia innych służb ratowniczych;
 - Zapewnienia porządku i bezpieczeństwa na miejscu zdarzenia oraz współdziałanie z innymi służbami ratowniczymi w celu zminimalizowania skutków zdarzenia;
 - Udzielenie pierwszej pomocy ofiarom wypadku;
- 2) W razie potrzeby ograniczyć ruch na drodze przez odpowiednie służby (PSP, Policja) poprzez zamknięcie jednego pasa jezdni lub całego kierunku ruchu, a w sytuacji szczególnego zagrożenia zamknąć odcinek drogi krajowej w obu kierunkach.
- 3) W czasie prowadzenia akcji ratownictwa chemicznego wyznaczyć oraz oznakować strefę bezpieczeństwa wg wewnętrznych procedur PSP.
- 4) Być w bieżącym kontakcie z ZZR/PID przekazując aktualne informacje o sytuacji na drodze (**ZZR/PID we Wrocławiu – telefon 71 325 30 04 - całodobowy**).

W czasie prowadzenia działań ratowniczych ograniczać do minimum konieczność całkowitego zamknięcia ruchu. Dążyć do stopniowego udrażniania przejezdności eliminując dodatkowe zagrożenia związane z zatorami.

5.7.4 Zmiany organizacji ruchu

Wprowadzanie ograniczeń lub zamykanie dróg i drogowych obiektów inżynierskich dla ruchu oraz wyznaczanie objazdów drogami różnej kategorii, gdy występuje bezpośrednie zagrożenie bezpieczeństwa osób lub mienia należy do zarządcy drogi¹³;

- 1) Tymczasowe ograniczenia lub zakazy ruchu mogą wprowadzić:
 - a) Policja, Żandarmeria Wojskowa lub wojskowe organy porządkowe - w przypadku zdarzeń, w wyniku których może nastąpić zagrożenie bezpieczeństwa ruchu drogowego, życia lub zdrowia osób lub możliwość wystąpienia szkód materialnych w znacznym rozmiarze¹⁴
 - b) zarząd drogi lub właściwe służby - w nagłym przypadku awarii urządzenia w pasie drogowym lub w jego pobliżu, w wyniku której nastąpiło zagrożenie bezpieczeństwa ruchu drogowego lub możliwość wystąpienia szkód materialnych;
 - c) Kierujący akcją ratowniczą lub innym działaniem ratowniczym prowadzonym przez jednostki ochrony przeciwpożarowej¹⁵ (wstrzymanie komunikacji w ruchu lądowym) w celu:
 - zapewnienia właściwego ustawienia i eksploatacji sprzętu ratowniczego,
 - zapewnienia dróg komunikacyjnych na potrzeby działania ratowniczego,
 - eliminacji zagrożeń powodowanych przez środki komunikacji,
 - realizacji innych zadań niezbędnych do prowadzenia skutecznych działań.

¹³ § 20.ust. 14 Ustawy z dnia 21 marca 1985 r. o drogach publicznych

¹⁴ § 10 rozporządzenie Ministra Infrastruktury z dnia 23 września 2003 r. sprawie szczegółowych warunków zarządzania ruchem na drogach oraz wykonywania nadzoru nad tym zarządzaniem

¹⁵ § 1. Ust.1. pkt 5 Rozporządzenia Rady Ministrów z dnia 4 lipca 1992 r. w sprawie zakresu i trybu korzystania z praw przez kierującego działaniem ratowniczym.

Wprowadzając tymczasowe ograniczenia lub zakazy, należy:

- a) bezzwłocznie powiadomić właściwy organ (organy) zarządzający ruchem oraz zarządcę drogi - **ZZR/PID we Wrocławiu** (telefon **71 325 30 04** - całodobowy).
- b) wyznaczyć niezbędne objazdy – tylko służby do tego upoważnione (np. policja, żandarmeria wojskowa).

Zadania Policji w czasie wyznaczenia i prowadzenia objazdów

1. Podjęcie decyzji o poprowadzeniu objazdów drogą alternatywną w ramach pasów drogi krajowej DK 8.

Sytuacje, jakie mogą wystąpić:

- zamknięcie jednego pasa ruchu drogi krajowej,
 - zamknięcie dwóch pasów ruchu drogi krajowej w jednym kierunku,
 - przekierowanie ruchu z jednej jezdni na pas drugiej jezdni poprzez udrożnienie najbliższych PA przez pas rozdziału drogi krajowej.
 - objazdy między węzłami na DK 8.
2. Objazdy danego odcinka drogi krajowej będą uruchamiane przez funkcjonariuszy Policji z właściwej terytorialnie KPP we współudziale z ZZR/PID we Wrocławiu Oddziału GDDKiA we Wrocławiu i podlegają weryfikacji przez Oficera Dyżurnego Komendy Wojewódzkiej Policji we Wrocławiu
 3. Oznakowanie oraz organizacja prowadzenia objazdów realizowana będzie przez siły zarządcy/wykonawcy US oraz Policji działające na danym odcinku drogi krajowej DK 8 i DK 8o
 4. Sposób wykorzystania objazdów będzie zależał od zaistniałych potrzeb i będzie każdorazowo odmienny do sytuacji zaistniałej na miejscu występowania utrudnień.
 5. W ramach współpracy z jednostkami Policji na DK 8 i DK 8o współpracować będą inne służby, m.in. Inspekcja Transportu Drogowego.

Podstawą wprowadzenia zmian w organizacji ruchu jest i zatwierdzony „Projekt czasowej organizacji ruchu” - przechowywany w obwodzie drogowym.

Pojazdy, które znalazły się w strefie zagrożenia lub w sytuacji, kiedy przewidywane jest kilkugodzinne zamknięcie drogi krajowej lub innej drogi o dwóch pasach ruchu, gdzie występują bariery ochronne lub inne urządzenia utrudniające zjazd, powinny zostać wycofane. W tym zakresie, czynności z tym związane prowadzone są przez Policję lub Straż Pożarną oraz inne służby.

Istnieją następujące możliwe sposoby ewakuacji:

- przy wykorzystaniu przejazdów awaryjnych
W pierwszej kolejności wycofywane (w miarę możliwości) są pojazdy osobowe, a następnie ciężarowe. Przed rozpoczęciem wycofywania Policja sprawdza przejezdność /drożność drogi czyli brak pojazdów poruszających się w kierunku przeciwnym do kierunku wycofywania, z uwzględnieniem pojazdów znajdujących się na MOP-ach.
- przy wykorzystaniu najbliższego węzła
W pierwszej kolejności wycofywane są pojazdy osobowe, a następnie (w miarę możliwości) ciężarowe. Pojazdy kierowane są do najbliższego węzła. Przed rozpoczęciem wycofywania Policja sprawdza przejezdność /drożność drogi czyli brak pojazdów poruszających się w kierunku przeciwnym do kierunku wycofywania, z uwzględnieniem pojazdów znajdujących się na parkingach.
- wycięcie barier w pasie rozdziału
Ten sposób wykorzystuje się tylko w ekstremalnych sytuacjach w celu umożliwienia natychmiastowego dotarcia służb ratowniczych dla ratowania życia ludzkiego. Decyzję podejmuje jedynie KDR o czym poprzez SKKPPSP powiadomieniu ZZR/PID we Wrocławiu (telefon **71 325 30 04 – całodobowy**).
- inne sposoby
Dopuszcza się inne rozwiązania na polecenie Kierującego Działaniem Ratowniczym,

zmierzające do opuszczenia strefy szczególnego zagrożenia.

5.7.5 Zasady dysponowania dodatkowym sprzętem i środkami do działań ratowniczych

Podmioty ksrg na obszarze powiatu realizują:

1. podstawowe czynności ratownicze;
2. specjalistyczne czynności ratownicze - w przypadku gdy posiadają na terenie powiatu siły i środki umożliwiające podjęcie tych czynności.

W przypadku gdy siły i środki podmiotów ksrg i innych podmiotów uczestniczących w działaniu ratowniczym na terenie powiatu są niewystarczające, czynności ratownicze realizują również siły i środki podmiotów ksrg zadysponowane z obszaru województwa.

W przypadku gdy podmioty ksrg na terenie powiatu nie posiadają sił i środków umożliwiających podjęcie specjalistycznych czynności ratowniczych, specjalistyczne czynności ratownicze realizują siły i środki podmiotów ksrg zadysponowane z obszaru województwa.

Dysponowanie jednostek systemu do działań ratowniczych na obszarze powiatu oraz alarmowanie podmiotów współdziałających odbywa się poprzez powiatowe stanowisko kierowania PSP, współdziałające ze stanowiskami dyżurnymi administracji samorządowej wójtów (burmistrzów, prezydentów miast) i starostów oraz zintegrowane z punktami alarmowymi komponentów systemu (selektywne wywoływanie ochotniczych straży pożarnych, alarmowanie pogotowia ratunkowego, jednostek organizacyjnych Policji oraz organizacji pozarządowych).

Dysponowanie dodatkowego sprzętu i środków do działań ratowniczych

1. Kierujący działaniem ratowniczym (KDR)¹⁶ może także przejąć w użytkowanie na czas niezbędny dla działania ratowniczego - nieruchomości i ruchomości, środki transportu, sprzęt, ujęcia wody, inne środki gaśnicze, a także przedmioty i urządzenia przydatne w działaniu ratowniczym.
2. Kierujący działaniem ratowniczym jest uprawniony do żądania niezbędnej pomocy od instytucji państwowych, jednostek gospodarczych i organizacji społecznych oraz od obywateli¹⁷.
3. Kierujący działaniem ratowniczym podczas prowadzonej akcji zobowiązany jest do prowadzenia analizy zużycia sprzętu i środków gaśniczych, pochłaniających i neutralizujących oraz ma prawo zgłaszać zapotrzebowania na niezbędne siły i środki przez właściwe terytorialne Powiatowe, Miejskie Stanowisko Kierowania PSP (PSK, MSK) lub Wojewódzkie Stanowisko Koordynacji Ratownictwa (WSKR), które dysponują je na miejsce akcji.

Zarządca drogi krajowej na zapotrzebowanie zgłoszone przez KDR poprzez **ZZR/PID we Wrocławiu** (telefon **71 325 30 04** - całodobowy) skieruje do wykonywania działań pomocniczych na DK 8 (a w szczególności po ich zakończeniu) oraz dla uzyskania pełnej przejezdności, niezbędny sprzęt i środki tj.:

- piaskarka
- polewaczka
- zamiatarka
- tablice zamykające U-26a
- pojazdy patrolowe.

¹⁶ Art. 25 ustawy z dnia 24 sierpnia 1991 r. o ochronie przeciwpożarowej (Dz. U. z 2009 r. nr 178, poz. 1380)

¹⁷ § 2. Rozporządzenie Rady Ministrów z dnia 4 lipca 1992 r. w sprawie zakresu i trybu korzystania z praw przez kierującego działaniem ratowniczym (Dz.U.92.54.259)

5.7.6 Procedura postępowania z odpadami

Usuwanie rozlanych substancji ropopochodnych tzw. „plam olejowych”

Do najczęstszych przyczyn występowania zanieczyszczeń pasa drogowego należą niezwykle uciążliwe rozlewy, z uszkodzonych pojazdów, płynów eksploatacyjnych w tym przede wszystkim związków ropopochodnych (BS i ON).

Przyczyna takich rozlewów na jezdni jest uszkodzenie pojazdów w wyniku zdarzenia drogowego albo powstałych w wyniku rozszczelnienia się instalacji paliwowej pojazdu lub uszkodzenia zaworu zbiornika pojazdu służącego do komercyjnego przewozu paliwa.

Do usuwania rozlanych w pasie drogowym substancji ropopochodnych wykorzystywane mogą być w zależności od wielkości i właściwości rozlewiska, siły i środki:

- jednostek ochrony przeciwpożarowej,
- Oddziału GDDKiA

Jednostki ochrony przeciwpożarowej, w przypadku, gdy występuje możliwość propagacji substancji znajdujących się w pasie drogowym powodującej skażenie środowiska (przez studzienki kanalizacyjne do wody lub w wyniku spływu do gleby) przystępują do prowadzenia działań ratowniczych obejmujących:

- ustalenie rodzaju i wielkości zagrożenia, udzieleniu ZZR/PID Oddziału GDDKiA informacji poprzez terytorialne powiatowe (miejskie) stanowisko kierowania PSP,
- zabezpieczenie strefy działań ratowniczych, w tym wyznaczenie i oznakowanie strefy zagrożenia,
- organizowanie i prowadzenie działań z zakresu ratownictwa chemiczno – ekologicznego (na poziomie podstawowym i specjalistycznym) poprzez m.in. związywanie lub sorpcję (neutralizację) substancji niebezpiecznych.

Siły Oddziału GDDKiA, w sytuacji gdy plama ma postać „filmu olejowego”, przy jednoczesnym braku zagrożenia możliwością propagacji substancji do środowiska (potwierdzonym pisemnie przez KDR po odstąpieniu od konieczności prowadzenia działań ratowniczych), prowadzą działania obejmujące:

- zabezpieczenie i oznakowanie strefy działania,
- zabezpieczenie, neutralizacja (sorpcja) substancji ropopochodnych rozlanych na jezdni,
- usunięcie pozostałych substancji w celu poprawy uszorstnienia nawierzchni.

Na zapotrzebowanie zgłoszone przez KDR siły Oddziału GDDKiA prowadzić mogą działania pomocnicze zmierzające do jak najszybszego zabezpieczenia, odtworzenia lub naprawy uszkodzonej infrastruktury i przywrócenia przejeźdźności na odcinku drogi krajowej z ograniczonym ruchem.

Na zapotrzebowanie zgłoszone przez przedstawiciela Oddziału GDDKiA KDR może podjąć decyzję o wykorzystaniu (po zakończeniu prowadzenia działań ratowniczych) zasobów ratowniczych do udzielenia pomocy Oddziałowi GDDKiA, z wykorzystaniem posiadanych przez Oddział GDDKiA zasobów materiałowych, o czym informuje powiatowe (miejskie) stanowisko kierowania PSP.

Na miejscu zdarzenia po przekazaniu terenu działań może pozostać część sił ratowniczych lub mogą być zadysponowane inne jednostki ochrony przeciwpożarowej (np. OSP), przy czym siły te mogą być w każdej chwili zadysponowane przez powiatowe (miejskie) stanowisko kierowania PSP do innego zdarzenia.

Siły Oddziału GDDKiA zabezpieczają usunięcie z pasa drogowego odpadów zgodnie z obowiązującymi w tym zakresie przepisami.

5.7.7 Zasady informowania o działaniach ratowniczych lub czasowym zamknięciu drogi krajowej

ZZR/PID we Wrocławiu przekazuje informacje zgodnie z wewnętrznymi zasadami obowiązującymi w GDDKiA opisanymi w pkt. 5.2.

1. Informacja o sytuacji (zagrożeniach, utrudnieniach) na drodze jest przekazywana na bieżąco:
 - społeczności lokalnej w przypadku rozprzestrzenienia zagrożenia przez lokalne rozgłoszenie radiowe i telewizyjne, CB Radio, Radiowozy Policji, Służby patrolowe drogi krajowej (SPAA), Centrum Zarządzania Kryzysowego we Wrocławiu;
 - środkom masowego przekazu (radio, prasa, telewizja), ZZR/PID we Wrocławiu, Powiatowe Centra Zarządzania Kryzysowego;
 - organom administracji samorządowej szczebla gminnego lub powiatowego w zależności od zaistniałej sytuacji przez ZZR/PID we Wrocławiu, Powiatowe Centra Zarządzania Kryzysowego;
2. Informacja o sytuacji na drodze oraz powstałych zagrożeniach powinna być podawana rzetelnie, jednak w sposób, który nie powoduje paniki wśród uczestników ruchu oraz wśród społeczności lokalnej.
3. Informacje przekazuje dyspozytor ZZR/PID we Wrocławiu po analizie meldunków z miejsca zdarzenia i ewentualnej konsultacji treści komunikatów z Kierującym Działaniem Ratowniczym (KDR) (zdarzenia kwalifikujące się do ogłoszenia).
4. W treści komunikatu dla uczestników ruchu na drodze należy podać m.in.:
 - Rodzaj zdarzenia,
 - Charakter i przypuszczalny czas trwania zakłócenia w ruchu,
 - Wymagane środki ostrożności w poruszaniu się drogą krajową,
 - Zamknięcie odcinka drogi krajowej z podaniem tras objazdów,
 - Inne okoliczności mające wpływ na utrudnienia w ruchu, np.: miejsce występowania skażenia jezdni i powietrza, wyciek substancji niebezpiecznych, plamy oleju, itp.

5.7.8 Organizacja stanowiska koordynacji działaniem ratowniczym

Oddział GDDKiA w sytuacjach związanych z prowadzeniem działań ratowniczych lub w ramach zarządzania kryzysowego występuje (zgodnie z obowiązującymi siatkami kompetencji zawartymi np. w Planie Działań Ratowniczych lub Planie Zarządzania Kryzysowego) szczebla wojewódzkiego jako podmiot wspierający a nie koordynujący (kierujący) działania i realizuje zadania zgodnie z decyzjami organów zarządzania kryzysowego określonych dla danego obszaru lub KDR.

Kierujący działaniem ratowniczym na poziomie taktycznym, w zależności od sytuacji, może powołać sztab działań ratowniczych i wyznaczyć miejsce jego funkcjonowania.

W sytuacji wymagającej powołanie sztabu akcji ratowniczej lub sztabu kryzysowego Oddział GDDKiA udzieli niezbędnej pomocy i oddeleguje do jego składu swojego przedstawiciela.

Do powołania sztabu akcji ratowniczej upoważniony jest jedynie strażak PSP, za jego skład odpowiada kierujący działaniem ratowniczym.

W skład sztabu wchodzi przedstawiciele Policji, przedstawiciel GDDKiA, Państwowej Straży Pożarnej, Pogotowia Ratunkowego oraz innych służb zależnie od potrzeb (np. Wojewódzkiego Inspektoratu Ochrony Środowiska, administracji lokalnej itd.).

Decyzję o miejscu pracy sztabu podejmuje kierujący działaniem ratowniczym. Zależnie od potrzeb i możliwości może być to siedziba ZZR/PID we Wrocławiu lub obiekty Obwodu Drogowego, samochód dowodzenia i łączności, jak również miejsce poza drogą krajową, w tym Centrum Reagowania Kryzysowego. Podstawowym warunkiem wyboru miejsca jest dostęp do wszystkich niezbędnych środków łączności.

Praca sztabu w zależności od decyzji KDR może być realizowana na bazie samochodu dowodzenia i łączności z KW PSP we Wrocławiu lub w pomieszczeniach poza terenem drogi krajowej – we właściwym terytorialnie Centrum Zarządzania Kryzysowego.

6. TABELA KOMPETENCJI I ZADAŃ PODMIOTÓW ZAANGAŻOWANYCH W DZIAŁANIA RATOWNICZE

Akcję ratowniczą na drodze krajowej organizuje i kieruje Państwowa Straż Pożarna.

Do chwili przybycia tych służb działania winni podejmować uczestnicy zdarzenia.

Kierowanie działaniem ratowniczym rozpoczyna się z chwilą przybycia na miejsce zdarzenia pierwszych sił i środków podmiotów ksrg.

Kierujący organizuje działania ratownicze z uwzględnieniem w szczególności:

- rodzaju i skali zdarzenia, liczby osób poszkodowanych lub bezpośrednio zagrożonych,
- występujących zagrożeń oraz prognozy ich rozwoju.

Oddział GDDKiA w sytuacjach związanych z prowadzeniem działań ratowniczych lub w ramach zarządzania kryzysowego występuje w obowiązujących siatkach kompetencyjnych, jako podmiot wspierający a nie jako koordynujący (kierujący) działaniami i realizuje zadania zgodnie z decyzjami organów zarządzania kryzysowego określonych dla danego obszaru lub KDR. Przedstawiona „Tabela kompetencji dotyczącej realizacji działań ratowniczych” opracowana jest zgodnie z obowiązującymi siatkami kompetencji zawartymi w Wojewódzkim Planie Zarządzania Kryzysowego.

Tabela kompetencji dotycząca realizacji działań ratowniczych na drodze krajowej

| Odpowiedzialny podmiot Zagrożenie/ zdarzenie | Zarządca drogi | ksrg | Policja | ZRM | Wojewoda Starosta, Wójt Prezydent/Burmistrz | Inne podmioty |
|--|-------------------|----------|----------|----------|--|---|
| Katastrofa, wypadek, kolizja w komunikacji drogowej | *P | W | P | P | K gospodarowanie odpadami z wypadku, działania humanitarne | |
| Pożar (w tym pożary powstałe w obrębie pasów drogi krajowej, stwarzające zagrożenie dla ruchu drogowego) | P | W | P | P | K | Lasy Państwowe P |
| Katastrofa, wypadek kolizja z udziałem środków transportu przewożących towary niebezpieczne | *P | W | P | P | K | Inspekcja Ochrony Środowiska Inspekcja Sanitarna Inspekcja Transportu Drogowego P |
| Intensywne opady atmosferyczne, gołoledź, lub inne zjawiska atmosferyczne powodujące zagrożenie na drodze | W | P | P | P | K | Instytut Meteorologii i Gospodarki Wodnej P |
| Katastrofa, awaria budowlana | P | P | P | P | K | Inspekcja Nadzoru Budowlanego W |
| Zagrożenia terrorystyczne | P | P | W | P | K | ABW W |
| Kłęski żywiołowe w tym katastrofy naturalne, awarie techniczne | P | P | P | P | W | Regionalny Zarząd Gospodarki Wodnej P |
| Epidemie, Epizootie | P | P | P | P | K | WSSE\ WIW W |

W – Podmiot wiodący; **P** – Podmiot wspomagający; **K** – Podmiot koordynujący Zasady

*postępowania z odpadami wypadków regulują przepisy ustawy z dnia 14 grudnia 2012 r. o odpadach (art. 101).

7. WYKAZ ZAŁĄCZNIKÓW FUNKCJONALNYCH PLANU

7.1 Wykaz sił i środków planowanych do działań ratowniczych

7.2 Wykaz danych teleadresowych

7.3 Warunki bezpieczeństwa podczas prowadzenia działań ratowniczych na drodze

7.4 Potwierdzenie przekazania terenu, obiektu lub mienia objętego działaniem ratowniczym

8 ARKUSZ UZGODNIENÍ

| Lp. | Zakres uzgodnień | Nazwa organu uzgadniającego | Podpis | Data |
|-----|------------------|-----------------------------|--------|------|
| 1 | 2 | 3 | 4 | 5 |
| 1. | | | | |
| 2. | | | | |
| 3. | | | | |
| 4. | | | | |
| 5. | | | | |

9 WYKAZ POROZUMIEŃ

1. Porozumienie w sprawie współpracy jednostek organizacyjnych Państwowej Straży Pożarnej i Generalnej Dyrekcji Dróg Krajowych i Autostrad w zakresie współdziałania podczas zdarzeń drogowych oraz poprawy bezpieczeństwa ruchu drogowego na drogach krajowych z dnia 15 grudnia 2017 r.
2. Porozumienie w sprawie współpracy jednostek organizacyjnych Państwowej Straży Pożarnej i Generalnej Dyrekcji Dróg Krajowych i Autostrad Oddział we Wrocławiu w zakresie współdziałania podczas zdarzeń drogowych oraz poprawy bezpieczeństwa ruchu drogowego na drogach krajowych województwa dolnośląskiego z dnia 28 grudnia 2017 r

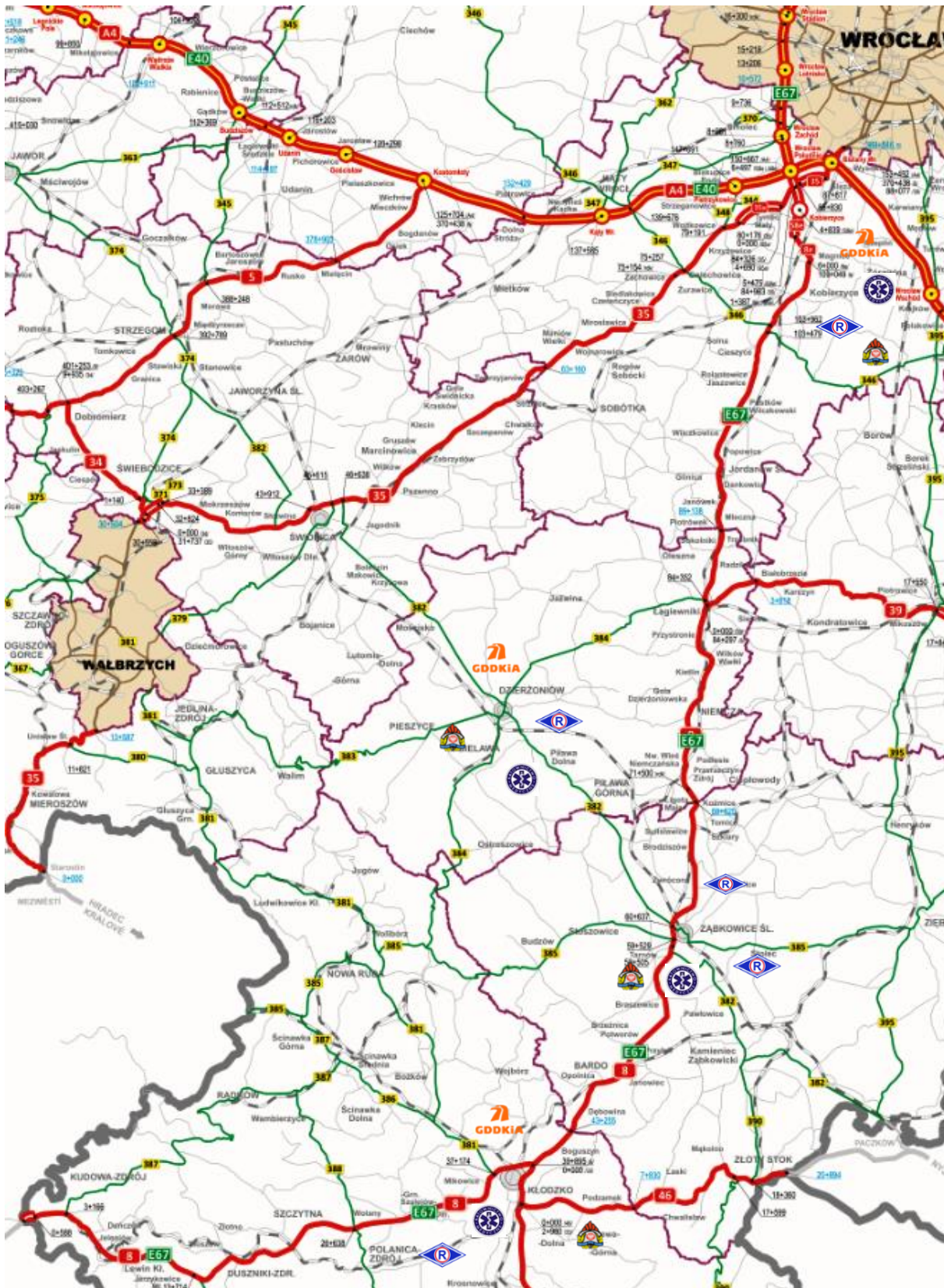
10 TABELA ZMIAN AKTUALIZUJĄCYCH

| Lp. | Zakres zmian | Podstawa dokonania zmiany | Osoba aktualizująca | | Data |
|-----|--|--|---------------------|--------|------------|
| | | | Imię i Nazwisko | Podpis | |
| 1. | 2. | 3. | 4. | 5. | 6. |
| 1. | Aktualizacja pkt. 5.4 Zakres współpracy zarządcy drogi ze służbami ratowniczymi i podmiotami biorącymi udział w akcji ratowniczej. | Porozumienie z KWPS z dnia 28.12.2017r. | Krzysztof JUŚCIŃSKI | | |
| 2. | Dodano odcinek DK 8o od km 0+000 do km 1+400 str. 4 – wykaz aktów prawnych str. 9-18 – dane techniczne w tabelach str. 19-20 – mapy str. 30 – tabela str. 35 – tabela w punkcie 5.6.1 str. 54-61 – dane teleadresowe | Zarządzenie nr 44 Generalnego Dyrektora Dróg Krajowych i Autostrad z 26 września 2014 r. | Karolina Lis | | 10.12.2021 |
| 3. | | | | | |
| 4. | | | | | |
| 5. | | | | | |
| 6. | | | | | |
| 7. | | | | | |
| 8. | | | | | |
| 9. | | | | | |
| 10. | | | | | |
| 11. | | | | | |

11 STRONA NOTATEK

ZAŁĄCZNIK NR 7.1

WYKAZ SIŁ I ŚRODKÓW PLANOWANYCH DO DZIAŁAŃ RATOWNICZYCH



ZAŁĄCZNIK NR 7.2**WYKAZ DANYCH TELEADRESOWYCH**

| DYREKCJA ODDZIAŁU GDDKiA WE WROCŁAWIU | | |
|---|--|-----------------------------|
| Adres: | 53-139 Wrocław ul. Powstańców Śląskich 186 | |
| Telefon sekretariat | 71 334 73 37 | 7.30 - 16.15 dni robocze |
| Faks sekretariat | 71 367 17 69 | |
| Adres e-mail: | sekretariat.wroclaw@gddkia.gov.pl | |
| ZESPÓŁ ZARZĄDZANIA RUCHEM ODDZIAŁU GDDKiA WE WROCŁAWIU | | |
| Adres: | ul. Sułowska 4 51-180 Wrocław | |
| Telefon – DYSPOZYTOR | 71 325 30 04; 71 320 98 18 | całodobowo |
| Faks | 71 320 98 19 | całodobowo |
| Telefon GSM | 600 944 038 | całodobowo |
| Adres e-mail: | zzr@gddkia.gov.pl | |
| WYDZIAŁ ZARZĄDZANIA KRYZYSOWEGO I BEZPIECZEŃSTWA | | |
| Adres: | 53-139 Wrocław ul. Powstańców Śląskich 186 | |
| Telefon | 71 33 47 351 | całodobowo |
| Faks | 71 36 77 510 | całodobowo |
| Telefon GSM | 600 931 154 | całodobowo |
| Adres e-mail: | tkrys@gddkia.gov.pl | |

| REJON W KŁODZKU | | |
|---------------------------|--|----------------------------|
| Adres: | 57-300 Kłodzko; ul. Objazdowa 20 | |
| Telefon sekretariat | 74 867 22 62 | 7.00- 15.00 dni robocze |
| Faks sekretariat | 74 867 50 74 | |
| Adres e-mail: | rdk.klodzko@gddkia.gov.pl | |
| Kierownictwo | | |
| Telefony GSM | Kierownik: 606 821 806 Zastępca: 660 785 350 | całodobowo |
| REJON WE WROCŁAWIU | | |
| Adres: | 53-021 Wrocław; ul. Korfantego 2/4, | |
| Telefon sekretariat | 71 336 80 16 | 7.00- 15.00 dni robocze |
| Faks sekretariat | 71 336 13 45 | |
| Adres e-mail: | rdk.wroclaw@gddkia.gov.pl | |
| Kierownictwo | | |
| Telefony GSM | Kierownik: 600 701 706 | całodobowo |

| WOJEWÓDZKI INSPEKTORAT TRANSPORTU DROGOWEGO | | |
|--|--|-----------------------------|
| Adres: | 51-165 Wrocław, B. Krzywoustego 28 | |
| Telefon sekretariat | 71 326 51 60 | 7.30 - 15.00 dni robocze |
| Faks sekretariat | 71 326 51 61 | |
| Adres e-mail: | sekretariat@dolnyslask.witd.gov.pl | |

| KOMENDA WOJEWÓDZKA PAŃSTWOWEJ STRAŻY POŻARNEJ WE WROCŁAWIU | | |
|---|--|----------------------------|
| Adres: | 50 – 552 Wrocław, ul. Borowska 138 | |
| Telefon sekretariat | 71 368 22 01 | 7.30- 15.30 dni robocze |
| Faks sekretariat | 71 367 33 74 | |
| Adres e-mail: | kw@kwpsp.wroc.pl | |
| Wojewódzkie Stanowisko Koordynacji Ratownictwa (WSKR) | | |
| Adres: | 50 – 552 Wrocław, ul. Borowska 138 | |
| Telefon - służba dyżurna | 71 368 22 34 71 368 22 36 71 36 822 37 | całodobowo |
| Faks | 71 368 22 43 lub 71 368 22 44 | całodobowo |
| Telefon GSM | 609 569 132 | całodobowo |
| Adres e-mail: | wskr@kwpsp.wroc.pl | |
| KOMENDA MIEJSKA PAŃSTWOWEJ STRAŻY POŻARNEJ WE WROCŁAWIU | | |
| Adres: | 50-233 Wrocław, ul. Kręta 28 | |
| Telefon sekretariat | 71 320 70 04 | 7.30- 15.30 dni robocze |
| Faks sekretariat | 71 320 70 05 | |
| Adres e-mail: | kmwroclaw@kmpsp.wroc.pl | |
| Miejskie Stanowisko Kierowania (MSK) | | |
| Adres: | 54 – 429 Wrocław, ul. Strzegomska 148 | |
| Telefon – służba dyżurna | 998; 71 770 22 31 | całodobowo |
| Faks | 71 770 23 96 | całodobowo |
| Telefon GSM | | całodobowo |
| Adres e-mail: | msk@kmpsp.wroclaw.pl | |

| WYDZIAŁ RUCHU DROGOWEGO KOMENDY WOJEWÓDZKIEJ POLICJI WE WROCŁAWIU | | |
|--|--|-----------------------------|
| Adres: | 50-040 Wrocław, ul. Podwale 31-33 | |
| Telefon sekretariat | 47 87 132 95 | 7.30 - 15.30 dni robocze |
| Faks sekretariat | 47 87 131 95 | |
| Adres e-mail: | wrd-kmp@wr.policja.gov.pl | |

| WYDZIAŁ RUCHU DROGOWEGO KOMENDY MIEJSKIEJ POLICJI WE WROCŁAWIU | | |
|---|--|-----------------------------|
| Adres: | 50-501 Wrocław ul. Hubska 29/33 | |
| Telefon sekretariat | 47 87 132 12 | 7.30 - 15.30 dni robocze |
| Faks sekretariat | 47 87 132 07 | |
| Adres e-mail: | iacek.nitka@wroclaw.wr.policja.gov.pl | |
| Służba dyżurna WRD KMP | | |
| Adres: | 50 – 501 Wrocław, ul. Hubska 29/33, | |
| Telefon – służba dyżurna | 47 87 136 20 // 47 87 123 79 // 47 87 144 90 | całodobowo |
| Faks | 47 7 132 07 | całodobowo |
| Adres e-mail: | dyzurny@wroclaw.wr.policja.gov.pl | |

| POGOTOWIE RATUNKOWE WE WROCŁAWIU | | |
|----------------------------------|--|-----------------------------|
| Adres: | 50 – 507 Wrocław, ul. Ziębicka 34/38 | |
| Telefon sekretariat | 71 77 31 500 | 7.30 - 15.00 dni robocze |
| Faks sekretariat | 71 367 66 18 | |
| Adres e-mail: | sekretariat@pogotowie-ratunkowe.pl | |
| PODSTACJA POGOTOWIA RATUNKOWEGO | | |
| Adres: | 50 – 507 Wrocław, ul. Ziębicka 34/38 | |
| Telefon – DYSPOZYTOR | 71 3716701 | całodobowo |
| Faks | 71 3676618 | całodobowo |
| Adres e-mail: | sekretariat@pogotowie-ratunkowe.pl | |
| Rodzaj zespołu | S - specjalistyczny (2 x R + 1 x L); P - podstawowy (2 x R) T - transportowy | |

| DOLNOŚLASKA SŁUŻBA DRÓG I KOLEI | | |
|---------------------------------|--|-----------------------------|
| Adres: | 50-425 Wrocław, ul Krakowska 28 | |
| Telefon sekretariat | 71 391 71 00 | 7.00 - 15.00 dni robocze |
| Faks sekretariat | 71 391 71 10 | |
| Adres e-mail: | sekretariat@dsdik.wroc.pl | |
| DYSPOZYTURA DSDiK | | |
| Telefon Dyspozytor | 71 391 71 96 | całodobowo |
| Faks - Dyspozytor | 71 391 71 09 | całodobowo |
| Telefon GSM | 609 990 969 | całodobowo |
| Adres e-mail: | dyspozytura@dsdik.wroc.pl | |
| UWAGI | zarządca dróg wojewódzkich | |
| IZBA CELNA WE WROCŁAWIU | | |
| Adres: | ul. Hercena 11, 50-950 Wrocław | |
| fax | 71 343 54 39 // 71 370 53 00 // 71 370 53 20 | |
| Adres e-mail: | sekretariat@wro.mofnet.gov.pl | |

Powiat kłodzki- <http://www.powiat.klodzko.pl/>

| URZĄD POWIATU | | |
|---------------------|--|--|
| Adres: | ul. Okrzei 1; 57-300 Kłodzko | |
| Telefon sekretariat | 74 865 75 23 | |
| Faks sekretariat | 74 867 32 32 | |
| Adres e-mail: | powiat@powiat.klodzko.pl | |

| Referat Zarządzania Kryzysowego, Bezpieczeństwa i Spraw Obywatelskich ZZK (PCZK) | | CZK |
|--|--|-----|
| Adres: | ul. Okrzei 1; 57-300 Kłodzko | |
| Telefon sekretariat | 74 867 20 35; 74 865 75 19; 74 86 58 578 | |
| Faks sekretariat | 74 865 85 79 | |
| Telefon GSM | | |
| Adres e-mail: | kryzys@powiat.klodzko.pl | |

| KOMENDA POWIATOWA PAŃSTWOWEJ STRAŻY POŻARNEJ | | |
|--|--|--|
| Adres: | Ul. Traugutta 7; 57-300 Kłodzko | |
| Telefon sekretariat | 74 865 72 01 | |
| Faks sekretariat | 74 865 72 03 | |
| Adres e-mail: | kpklodzko@kwpsp.wroc.pl | |
| Powiatowe Stanowisko Kierowania (PSK) | | |
| Adres: | Ul. Traugutta 7; 57-300 Kłodzko | |
| Telefon | 998; 74 865 72 00 | |
| Faks | 74 865 72 17 | |
| Telefon GSM | | |
| Adres e-mail: | klodzko@kwpsp.wroc.pl | |

| KOMENDA POWIATOWA POLICJI | | |
|---------------------------|--|--|
| Adres: | Budynek "A" pl. Chopina 2; 57-300 Kłodzko Budynek "B" ul. Bohaterów Getta 20a | |
| Telefon sekretariat | 47 87 522 22 // 47 87 523 33 | |
| Faks sekretariat | 47 87 522 11 // 47 87 522 30 | |
| Adres e-mail: | kpp@klodzko.wr.policja.gov.pl | |
| Służba dyżurna KPP | | |
| Adres: | Budynek "A" pl. Chopina 2; 57-300 Kłodzko Budynek "B" ul. Bohaterów Getta 20a | |
| Telefon | 74 647 33 33, 74 647 32 22 | |
| Faks | 74 647 32 30 | |
| Adres e-mail: | dyzurny@klodzko.wr.policja.gov.pl | |
| WYDZIAŁ RUCHU DROGOWEGO | | |
| Adres: | ul. Bohaterów Getta 20a; 57-300 Kłodzko | |
| Telefon sekretariat | 47 87 522 72 | |
| Faks sekretariat | | |
| Adres e-mail: | | |

Powiat ząbkowicki- <http://ziemiazabkowicka.pl/>

| URZĄD POWIATU | | |
|--|--|------------|
| Adres: | ul. Henryka Sienkiewicza 11, 57-200 Ząbkowice Śląskie | |
| Telefon sekretariat | 74 81 62 800 | |
| Faks sekretariat | 74 81 62 850 | |
| Adres e-mail: | starostwo@zabkowice-powiat.pl | |
| Wydział Bezpieczeństwa, Zarządzania Kryzysowego i Obsługi Teleinformatycznej (PCZK) | | CZK |
| Adres: | ul. Henryka Sienkiewicza 11, 57-200 Ząbkowice Śląskie | |
| Telefon sekretariat | 74 816 28 79; 74 816 28 80; 74 816 28 77 | |
| Faks sekretariat | 74 816 28 61; 74 816 28 76 | |
| Telefon GSM | | |
| Adres e-mail: | wzk@zabkowice-powiat.pl | |
| KOMENDA POWIATOWA PAŃSTWOWEJ STRAŻY POŻARNEJ | | |
| Adres: | Ul. Waryńskiego 15; 57-200 Ząbkowice Śląskie | |
| Telefon sekretariat | 74 815 73 75 | |
| Faks sekretariat | 74 815 76 83 | |
| Adres e-mail: | kpzabkowice@kwpsp.wroc.pl | |
| Powiatowe Stanowisko Kierowania (PSK) | | |
| Adres: | Ul. Waryńskiego 15; 57-200 Ząbkowice Śląskie | |
| Telefon | 998; 74 815 73 71 | |
| Faks | 74 815 76 83 | |
| Telefon GSM | | |
| Adres e-mail: | zabkowice@kwpsp.wroc.pl | |
| KOMENDA POWIATOWA POLICJI | | |
| Adres: | Aleja Niepodległości 10; 57-200 Ząbkowice Śląskie | |
| Telefon sekretariat | 47 87 562 11 | |
| Faks sekretariat | 47 87 562 30 | |
| Adres e-mail: | komendant@zabkowice-slaskie.wr.policja.gov.pl | |
| Służba dyżurna KPP | | |
| Adres: | Aleja Niepodległości 10; 57-200 Ząbkowice Śląskie | |
| Telefon | 47 87 562 22 | |
| Faks | 47 87 562 30 | |
| Adres e-mail: | komendant@zabkowice-slaskie.wr.policja.gov.pl | |
| WYDZIAŁ RUCHU DROGOWEGO | | |
| Adres: | Aleja Niepodległości 10a; 57-200 Ząbkowice Śląskie | |
| Telefon sekretariat | 47 87 562 32 | |
| Faks sekretariat | | |
| Adres e-mail: | robert.kolano@zabkowice-slaskie.wr.policja.gov.pl | |

Powiat dzierzoniowski - <http://www.pow.dzierzoniow.pl/>

| URZĄD POWIATU | | |
|--|---|------------|
| Adres: | Rynek 27; 58 – 200 Dzierżoniów | |
| Telefon sekretariat | 74 832 18 64, 74 832 52 00 | |
| Faks sekretariat | 74 832 18 60 | |
| Adres e-mail: | powiat@pow.dzierzoniow.pl | |
| Biuro Spraw Obywatelskich, Bezpieczeństwa i Zarządzania Kryzysowego | | CZK |
| PCZK | | |
| Adres: | Rynek 27; 58 – 200 Dzierżoniów | |
| Telefon sekretariat | 74-832-52-28 , wew. 139 | |
| Faks sekretariat | 74-832-52-26 wew. 137 | |
| Telefon GSM | 0 698-618-702 | |
| Adres e-mail: | so@pow.dzierzoniow.pl ; dzierzoniow@czkw.wroc.pl | |

| KOMENDA POWIATOWA PAŃSTWOWEJ STRAŻY POŻARNEJ | | |
|--|--|--|
| Adres: | ul. Piłsudskiego 26; 58-200 Dzierżoniów | |
| Telefon sekretariat | 47 87 171 00 | |
| Faks sekretariat | 47 87 181 94 | |
| Adres e-mail: | kpdzierzoniow@kwpsp.wroc.pl | |
| Powiatowe Stanowisko Kierowania (PSK) | | |
| Adres: | ul. Piłsudskiego 26; 58-200 Dzierżoniów | |
| Telefon | 998; 74 832 53 80 | |
| Faks | | |
| Telefon GSM | | |
| Adres e-mail: | dzieraoniow@kwpsp.wroc.pl | |

| KOMENDA POWIATOWA POLICJI | | |
|--------------------------------|--|--|
| Adres: | Ząbkowicka 57, 58-204 Dzierżoniów | |
| Telefon sekretariat | 47 875 42 22 | |
| Faks sekretariat | 47 87 54 210 | |
| Adres e-mail: | ppk@dzierzoniow.wr.policja.gov.pl | |
| Służba dyżurna KPP | | |
| Adres: | Ząbkowicka 57, 58-204 Dzierżoniów | |
| Telefon | 74 83 22 222 | |
| Faks | 74 83 22 210 | |
| Adres e-mail: | dyzurny@dzierzoniow.wr.policja.gov.pl | |
| WYDZIAŁ RUCHU DROGOWEGO | | |
| Adres: | ul. Kościuszki 18; 58-250 Pieszyce | |
| Telefon sekretariat | 47 875 48 10 | |
| Faks sekretariat | | |
| Adres e-mail: | | |

m. WROCŁAW – miasto na prawach powiatu - <http://www.wroclaw.pl/>

| URZĄD MIASTA | | |
|---------------------|--|--|
| Adres: | pl. Nowy Targ 1-8; 50 - 141 Wrocław | |
| Telefon sekretariat | 71 777 82 01, 777 88 99 | |
| Faks sekretariat | 71 777 72 77 | |
| Adres e-mail: | kancelaria.prezydenta@um.wroc.pl | |

| Wydział Bezpieczeństwa i Zarządzania Kryzysowego | | CZK |
|---|--|--|
| Adres: | ul. Strzegomska 148; 54-429 Wrocław | ul. Strzegomska 148 |
| Telefon sekretariat | 71 777 95 01 | 71 770 22 22 |
| Faks sekretariat | 71 777 95 29, 777 95 39 | 71 770 23 97 |
| Telefon GSM | | |
| Adres e-mail: | wbz@um.wroc.pl | czk@um.wroc.pl |

| KOMENDA MIEJSKA PAŃSTWOWEJ STRAŻY POŻARNEJ | | |
|---|--|--|
| Adres: | 50-233 Wrocław, ul. Kręta 28 | |
| Telefon sekretariat | 71 320 70 04 | |
| Faks sekretariat | 71 320 70 05 | |
| Adres e-mail: | kmwroclaw@kmpsp.wroc.pl | |

| Miejskie Stanowisko Kierowania (MSK) | | |
|---|--|--|
| Adres: | 50-233 Wrocław, ul. Kręta 28 | |
| Telefon | 998; 71 770 22 31 | |
| Faks | 71 770 23 96 | |
| Telefon GSM | | |
| Adres e-mail: | wroclaw@kwpsp.wroc.pl | |

| KOMENDA MIEJSKA POLICJI | | |
|--------------------------------|--|--|
| Adres: | ul. Sołtysowicka 21, 51-168 Wrocław | |
| Telefon sekretariat | 47 87 126 03 // 47 87 126 05 | |
| Faks sekretariat | 47 87 126 04 | |
| Adres e-mail: | kontakt@wroclaw.wr.policja.gov.pl | |

| Służba dyżurna KMP | | |
|---------------------------|--|------------|
| Adres: | ul. Strzegomska 148; 54-429 Wrocław | |
| Telefon | 47 87 144 90 | całodobowo |
| Faks | 47 87 143 65 | całodobowo |
| Adres e-mail: | dyzurny@wroclaw.wr.policja.gov.pl | |

| WYDZIAŁ RUCHU DROGOWEGO | | |
|--------------------------------|--|--|
| Adres: | 50-501 Wrocław ul. Hubska 29/33 | |
| Telefon sekretariat | 47 87 132 12 | |
| Faks sekretariat | 47 87 132 07 | |
| Adres e-mail: | jacek.nitka@wroclaw.wr.policja.gov.pl | |

| Służba dyżurna WRD KMP | | |
|-------------------------------|--|------------|
| Adres: | 50 – 501 Wrocław, ul. Hubska 29/33, | |
| Telefon | 71 340 36 20, 71 340 23 79 | całodobowo |
| Faks | 47 87 136 20 // 478712379 | całodobowo |
| Telefon GSM | 47 87 132 07 | całodobowo |
| Adres e-mail: | jacek.nitka@wroclaw.wr.policja.gov.pl | |

Powiat wrocławski- <http://www.powiatwroclawski.pl/>

| URZĄD POWIATU | | |
|---|--|------------|
| Adres: | ul. T. Kościuszki 131; 50-440 Wrocław | |
| Telefon sekretariat | 71 722 17 00 | |
| Faks sekretariat | 71 722 17 06 | |
| Adres e-mail: | starostwo@powiatwroclawski.pl | |
| Wydział Bezpieczeństwa i Zarządzania Kryzysowego Dolnośląskiego Urzędu Wojewódzkiego we Wrocławiu (PCZK) | | CZK |
| Adres: | Pl. Powstańców Warszawy 1; 50-153 Wrocław | |
| Telefon sekretariat | 71 340 66 99 | |
| Faks sekretariat | 71 340 69 66 | |
| Telefon GSM | | |
| Adres e-mail: | bz@duw.pl | |
| KOMENDA MIEJSKA PAŃSTWOWEJ STRAŻY POŻARNEJ | | |
| Adres: | 50-233 Wrocław, ul. Kręta 28 | |
| Telefon sekretariat | 71 320 70 04 | |
| Faks sekretariat | 71 320 70 05 | |
| Adres e-mail: | kmwroclaw@kmpsp.wroc.pl | |
| Miejskie Stanowisko Kierowania (MSK) | | |
| Adres: | 50-233 Wrocław, ul. Kręta 28 | |
| Telefon | 998; 71 770 22 31 | całodobowo |
| Faks | 71 770 23 96 | całodobowo |
| Telefon GSM | | całodobowo |
| Adres e-mail: | wroclaw@kwpsp.wroc.pl | |
| KOMENDA MIEJSKA POLICJI | | |
| Adres: | ul. Sołtysowicka 21, 51-168 Wrocław | |
| Telefon sekretariat | 47 87 126 03 // 47 87 126 05 | |
| Faks sekretariat | 47 87 126 04 | |
| Adres e-mail: | kontakt@wroclaw.wr.policja.gov.pl | |
| Służba dyżurna KMP | | |
| Adres: | ul. Strzegomska 148; 54-429 Wrocław | |
| Telefon | 47 87 144 90 | całodobowo |
| Faks | 47 87 143 65 | całodobowo |
| Adres e-mail: | dyzurny@wroclaw.wr.policja.gov.pl | |
| WYDZIAŁ RUCHU DROGOWEGO | | |
| Adres: | 50-501 Wrocław ul. Hubska 29/33 | |
| Telefon sekretariat | 47 87 132 12 | |
| Faks sekretariat | 47 87 132 07 | |
| Adres e-mail: | jacek.nitka@wroclaw.wr.policja.gov.pl | |
| Służba dyżurna WRD KMP | | |
| Adres: | 50 – 501 Wrocław, ul. Hubska 29/33, | |
| Telefon | 47 87 136 20 // 47 87 123 79 | całodobowo |
| Faks | 47 87 132 07 | całodobowo |
| Telefon GSM | | całodobowo |
| Adres e-mail: | jacek.nitka@wroclaw.wr.policja.gov.pl | |

ZAŁĄCZNIK NR 7.3

WARUNKI BEZPIECZEŃSTWA PODCZAS PROWADZENIA DZIAŁAŃ RATOWNICZYCH

1. Działania służb ratowniczych:

W czasie prowadzenia działań na drodze publicznej, należy:

- 1) zamknąć drogę dla ruchu pojazdów - przy pomocy służb specjalistycznych (Policji lub zarządcy drogi) albo własnymi siłami i środkami;
- 2) pojazdy ratownicze ustawiać - w przypadku braku innego miejsca - na skraju jednej części drogi i tylko od strony miejsca akcji, zostawiając drugą stronę drogi (jezdni) wolną dla ruchu pojazdów, stosując następujące zasady:
 - a) z wyjątkiem kierowcy, pozostali członkowie załogi wychodzą z pojazdów po stronie pobocza lub chodnika,
 - b) kierujący działaniem ratowniczym zapewnia skuteczne zabezpieczenie ratowników i sprzętu z obu kierunków drogi nie zamkniętej dla ruchu,
 - c) pojazdy ratownicze powinny mieć włączone pełne oświetlenie zewnętrzne i światła ostrzegawcze na dachach,
 - d) w odpowiednich odległościach od pojazdów należy ustawić lampy sygnalizacyjne i znaki ostrzegawcze,
 - e) w szczególnych okolicznościach do zabezpieczenia lub zamknięcia drogi można dodatkowo użyć pojazdów ratowniczych, ustawionych w poprzek jezdni, zapewniając odpowiednią ich widoczność,
 - f) każdorazowo przed wejściem na drogę należy zachować szczególną ostrożność, upewniając się, że nie ma zagrożenia ze strony innych pojazdów.

2. W przypadku unieruchomienia (awarii) pojazdu na pasie ruchu, należy:

- 1) usunąć pojazd z jezdni i umieścić go na pasie awaryjnym,
- 2) oznaczyć postój pojazdu w sposób określony w przepisach obowiązujących w tym zakresie (światła awaryjne, trójkąt odblaskowy)
- 3) korzystając z telefonu alarmowego lub innego środka łączności powiadomić o zaistniałym zdarzeniu Centrum Zarządzania Drogami lub **ZZR/PID we Wrocławiu** (telefon **71 325 30 04 - całodobowy**),
- 4) zastosować się do wszelkich poleceń otrzymanych telefonicznie z Centrum Zarządzania Drogami lub dyspozycji pracowników zarządcy dróg znajdujących się na miejscu zdarzenia,
- 5) natychmiast opuścić pojazd i czekać na pomoc za barierkami oddzielającymi pas drogowy od pobocza lub innym bezpiecznym miejscu.
- 6) wezwać we własnym (użytkownika) zakresie pomoc drogową, która winna dotrzeć na miejsce zdarzenia do 60 minut od momentu zawiadomienia. Pomoc drogową lub użytkownik może dokonać drobnych napraw, uzupełnienia paliwa, oleju itp., na miejscu zdarzenia w czasie nie dłuższym niż 20 minut.
- 7) W przypadku braku możliwości zapewnienia przez użytkownika własnej pomocy drogowej, może on skorzystać z pomocy drogowej proponowanej przez Policję lub Centrum Zarządzania Drogami / pracowników zarządcy drogi.

3. W sytuacji, gdy użytkownik nie zapewnia własnej pomocy drogowej lub odmawia skorzystania z pomocy drogowej oferowanej przez Policję lub zarządcę drogi i doprowadza do pozostawienia na jezdni pojazdu, czym powoduje zagrożenie bezpieczeństwa lub porządku ruchu drogowego - zarządca drogi lub KDR powiadamia Policję o konieczności wydania dyspozycji¹⁸ do usunięcia takiego pojazdu z drogi (na koszt użytkownika), gdyż zachodzi jedna z okoliczności przewidzianych w art. 130a ustawy - Prawo o ruchu drogowym (Dz.U.2012.1137 z późn. zm.), dotycząca:
- 1) pozostawienia pojazdu w miejscu, gdzie jest to zabronione i utrudnia ruch lub w inny sposób zagraża bezpieczeństwu (*ust. 1 pkt 1*);
 - 2) przekroczenia wymiarów, dopuszczalnej masy całkowitej lub nacisku osi określonych w przepisach ruchu drogowego (*ust. 1 pkt 3*);
 - 3) kierowania pojazdem przez osobę znajdującą się w stanie nietrzeźwości lub w stanie po użyciu alkoholu albo środka działającego podobnie do alkoholu (*ust. 2 pkt 1 lit. a*);
 - 4) kierowania pojazdem przez osobę nieposiadającą przy sobie dokumentów uprawniających do kierowania lub używania pojazdu (*ust. 2 pkt 1 lit. b*);
 - 5) stanu technicznego pojazdu zagrażającego bezpieczeństwu ruchu drogowego, powodującego uszkodzenie drogi albo naruszenie wymagań ochrony środowiska (*ust. 2 pkt*);
 - 6) w związku z utrudnieniem prowadzenia akcji ratowniczej (*ust. 3*).
4. Usuwanie pojazdów oraz prowadzenie parkingu strzeżonego dla pojazdów usuniętych w przypadkach, o których mowa w pkt. 3 należy do zadań własnych powiatu. Starosta realizuje te zadania przy pomocy powiatowych jednostek organizacyjnych lub powierza ich wykonywanie zgodnie z przepisami o zamówieniach publicznych.

¹⁸ Rozporządzenie MSWiA z dnia 22 czerwca 2011 r. w sprawie usuwania pojazdów, których używanie może zagrażać bezpieczeństwu lub porządkowi ruchu drogowego albo utrudniających prowadzenie akcji ratowniczej.

ZAŁĄCZNIK NR 7.4

.....
(podmiot ksrg)

**POTWIERDZENIE
PRZEKAZANIA TERENU, OBIEKTU LUB MIENIA
OBJĘTEGO DZIAŁANIEM RATOWNICZYM**

Dotyczy zdarzenia w
(miejscowość, Siedziba)

.....
w dniu..... o godz.

zgodnie z § 21 ust. 2 pkt 2 rozporządzenia Ministra Spraw Wewnętrznych i Administracji z dnia 18 lutego 2011 r. w sprawie szczegółowych zasad organizacji krajowego systemu ratowniczo – gaśniczego (Dz.U. Nr 46, poz. 239) przekazuję (właścicielowi, zarządcy, użytkownikowi, przedstawicielowi samorządu terytorialnego, Policji, straży gminnej/ miejskiej)*

.....
(imię i nazwisko)

do nadzorowania i zabezpieczenia następujący teren, obiekt, mienie*:

.....
objęte działaniami ratowniczymi, do chwili zakończenia dochodzenia prowadzonego przez Policję i Państwową Straż Pożarną.

Uwagi szczegółowe dotyczące zabezpieczenia terenu, obiektu, mienia* objętego działaniem ratowniczym:

Przekazujący
(stopień służbowy, imię i nazwisko)

Przyjmujący
(imię i nazwisko, Siedziba służbowy lub zamieszkania
oraz numer telefonu)

.....
.....
.....
(podpis)

.....
.....
.....
(podpis)

Miejscowość dnia

*niepotrzebne skreślić.